

<b>WYMAGANE PRZEPISAMI DOKUMENTY</b>		
<b>INWESTOR:</b>	<b>Gmina Miejska Wałcz</b> Plac Wolności 1, 78-600 Wałcz Tel. (+48 67) 258 44 71 e-mail: <a href="mailto:kontakt@umwalcz.pl">kontakt@umwalcz.pl</a>	
<b>NAZWA I ADRES JEDNOSTKI PROJEKTOWEJ:</b>	<b>HYDRO PROJEKT Patryk Sadkowski</b> ul. Kilińszczaków 39/1, 78-600 Wałcz Tel. 694-205-273 e-mail: <a href="mailto:psadkowski@wp.pl">psadkowski@wp.pl</a>	
<b>NAZWA ZAMIERZENIA BUDOWLANEGO:</b>	<b>Budowa ulic nr 1, 2, 3, 4 i 5 wraz z budową infrastruktury technicznej, dla zadania: Zaulek Chełmiński z przyległymi ulicami w Wałczu.</b>	
<b>ADRES I KATEGORIA OBIEKTU BUDOWLANEGO:</b>	ulica Zaulek Chełmiński z przyległymi ulicami, 78-600 Wałcz, Kategoria obiektu budowlanego: XXVI	
<b>IDENTYFIKATORY DZIAŁEK EWIDENCYJNYCH:</b>	321701_1.0001.1014, 21701_1.0001.1041, 321701_1.0001.1040/57, 321701_1.0001.1053/4, 321701_1.0001.1075/2, 321701_1.0001.979 321701_1.0001.1055/1, 321701_1.0001.1056/1,	
<b>SPIS ZAWARTOŚCI</b>	3. Informacja dotycząca bezpieczeństwa i ochrony zdrowia str.1-3 4. Warunki przyłączenia Enea Operator 28965/2022/OD5/ZR9 str. 4-5 7 Warunki przyłączenia Enea Operator 29026/2022/OD5/ZR9 str 6-7 8 Protokół ZUDP ul 1 i 2 str. 8-12 9 Protokół ZUDP ul. 3, 4 i 5 str. 13-17 10 Uzgodnienie z ENEA Operator WEO22E193573 str. 18-21	

**INFORMACJA DOTYCZĄCA  
BEZPIECZEŃSTWA i OCHRONY ZDROWIA**

SPECJALNOŚĆ :  
**ELEKTRYCZNA**

<b>Obiekt</b>	<b>Budowa ulic nr 1, 2, 3, 4 i 5 wraz z budową infrastruktury technicznej, dla zadania: Zaulek Chełmiński z przyległymi ulicami w Wałczu.</b>	
<b>Lokalizacja</b>	<b><u>Wałczu dz. nr. 321701 1.0001.1014,</u> <u>21701 1.0001.1041, 321701 1.0001.1040/57,</u> <u>321701 1.0001.1053/4, 21701 1.0001.1075/2,</u> <u>321701 1.0001.979321701 1.0001.1055/1,</u> <u>321701 1.0001.1056/1,</u></b>	
<b>INWESTOR</b>	<b>GMINA MIEJSKA WAŁCZ PL. WOLNOŚCI 1, 78-600 WAŁCZ</b>	
<b>OPRACOWAŁ</b>	<b>MGR. INŻ. MIROSŁAW LISOWSKI</b>  <b>NR UPR 162/72Bg</b>  <b>W SPEC. ELEKTRYCZNEJ. BEZ OGR.</b>  <b>64-930 Szydłowo 77</b>	<b>Data 24.10.2022</b>

- Zakres robót dla całego zamierzenia budowlanego oraz kolejność realizacji poszczególnych obiektów:***  
Zakres robót opisuje dokumentacja a kolejność realizacji poszczególnych zadań przy budowie instalacji elektrycznych zostanie ustalona przez kierownika robót.
- Elementy zagospodarowania działki lub terenu, które mogą stwarzać zagrożenie bezpieczeństwa i zdrowia ludzi:***
  - istniejące czynne linie kablowe nN-0,4kV i Sn-15kV
  - istniejące czynne sieci sanitarne

c.czynna komunikacja piesza i samochodowa

### **3 Przewidywane zagrożenia występujące podczas realizacji robót budowlanych:**

<i>I p</i>	<i>rodzaj zagrożenia</i>	<i>skala zagrożenia</i>	<i>miejsce</i>	<i>czas wystąpienia</i>
1	porażenie prądem o napięciu 230 lub 400 V	wysoka	plac budowy, a szczególnie instalacje elektryczne	wprowadzanie i podłączanie kabli i przewodów w rozdzielnicach i w kanałach kablowych, wykonywanie pomiarów i prób pomontażowych
2	porażenie prądem o napięciu do 15 kV	wysoka	istniejące urządzenia elektroenergetyczne	cały czas trwania robót
3	Czynna dla ruchu ulice	wysoka	Ruch pieszych i pojazdów	cały czas trwania robót

### **4.Sposób instruktażu pracowników przed przystąpieniem do realizacji robót szczególnie niebezpiecznych:**

Sposób instruktażu należy dostosować do potrzeb i możliwości uwzględniając obowiązujące przepisy, zwyczaje panujące w przedsiębiorstwie wykonującym prace, zdolności instruowanych pracowników do percepcji i do zapamiętania przekazywanych informacji. Szczególną uwagę należy zwrócić na zrozumienie i utrwalenie wiedzy o ponad przeciętnych zagrożeniach, w tym zagrożeniu od poruszających się pojazdów i urządzeń oraz o zagrożeniach porażeniem prądem elektrycznym. Poza ogólnym szkoleniem przed rozpoczęciem budowy, które powinno być odnotowane w formie pisemnej, informacje o tych zagrożeniach należy ustnie przekazywać wszystkim pracownikom każdego dnia przed rozpoczęciem pracy.

### **5.Istniejące obiekty budowlane**

**Czynna dla ruchu ulica**

**Istniejące linie kablowe nn i SN-15kV**

**uzbrojenie terenu**

**6.Środki techniczne i organizacyjne, zapobiegające niebezpieczeństwom wynikającym z wykonywania robót w strefach szczególnego zagrożenia zdrowia lub w ich sąsiedztwie, w tym zapewniające bezpieczną i sprawną komunikację, umożliwiającą szybką ewakuację na wypadek pożaru, awarii i innych zagrożeń:**

1. pracownicy wykonujący prace w rejonie istniejących kabli elektroenergetycznych muszą być poinformowani o istniejącym zagrożeniu, a technologię prac dostosować do istniejącego zagrożenia, na przykład prace ziemne wykonywać tylko sprzętem ręcznym a każde napotkane kable traktować jako czynne i zagrażające porażeniem prądem elektrycznym;
2. pracownicy wykonujący prace montażowe i instalacyjne powinni być przeszkoleni i

posiadać odpowiednie uprawnienia energetyczne oraz wykonywać prace zgodnie z obowiązującymi przepisami i instrukcjami, w szczególności zgodnie z instrukcjami zakładowymi oraz zgodnie z rozporządzeniem Ministra Gospodarki z 17 września 1999 w sprawie bezpieczeństwa i higieny pracy przy urządzeniach i instalacjach energetycznych (Dz. U. nr 80, poz. 912);

3. pracownicy powinni mieć pozytywne wyniki aktualnych badań lekarskich dopuszczających ich do wykonywanych prac a pracownicy wykonujący prace na wysokości powinni mieć dodatkowo uprawnienia do pracy na wysokości;
  4. teren robót należy wygrodzić barierami (wykopy) oraz folią w kolorach koloru białym i czerwonym (miejsca rozładunku i montażu urządzeń i materiałów);
  5. robót nie wykonywać po zmroku ani w warunkach złej widoczności;
  6. bezpieczną i sprawną komunikację zapewnia droga dojazdowa do placu budowy, sposób korzystania z niej należy ustalić z kierownikiem budowy;
  7. wprowadzenie włącznika do złącza oraz jego podpięcie wykonywać przy wyłączonym napięciu;
  8. pomiary elektryczne powinny wykonywać dwie osoby, w tym co najmniej jedna z uprawnieniami do wykonywania pomiarów;
  9. dla prawidłowego i bezpiecznego prowadzenia prac należy zapewnić pracownikom stosowne do potrzeb: sprzęt, narzędzia oraz środki ochrony indywidualnej;
- do wykonywania prac za pomocą narzędzi i urządzeń, w szczególności urządzeń o napędzie mechanicznym powinni być upoważnieni tylko pracownicy odpowiednio przeszkoleni.



Gmina Miejska Wałcz  
Plac Wolności 1  
78-600 Wałcz

**Warunki przyłączenia  
do sieci elektroenergetycznej ENEA Operator Sp. z o.o.**

Charakter i lokalizacja obiektu / lokalu:

**budowa ulic nr 1 i 2 wraz z bud. infrastruktury tech. - ul. przyległe do Zaułka Chełmińskiego, Wałcz, Zaułek Chełmiński - ulice przyległe 1 i 2, dz. nr 1053/4, 1075/2, 1055/1, 1076, 1056/1, 883, 884, 1085**

warunki dotyczą **przyłączenia obiektu projektowanego**

z mocą przyłączeniową **3 kW**

na napięciu **0,23 kV**

zakwalifikowanego do V grupy przyłączeniowej

**I. MIEJSCE PRZYŁĄCZENIA:**

**szafa kablowo-pomiarowa SKP4-1P**

**II. RODZAJ POŁĄCZENIA Z SIECIĄ ORAZ ZAKRES NIEZBĘDNYCH ZMIAN W SIECI:**

1. w zakresie dotyczącym budowy przyłącza ENEA Operator Sp. z o.o.:

**Dokonać wcięcia w istniejący kabel YAKY-J 4x 95 mm<sup>2</sup> (od istniejącej mufy przelotowej wymienić kabel YAKY 4x 95 mm<sup>2</sup> na NAY2Y-J 4x 150 mm<sup>2</sup>). Kable wprowadzić do projektowanej szafy kablowo-pomiarowej SKP4-1P.**

2. w zakresie dotyczącym niezbędnych zmian w sieci ENEA Operator Sp. z o.o.:

**nie wymaga się rozbudowy**

3. w zakresie dotyczącym urządzeń podmiotu przyłączanego:

**Przygotować instalację zalicznikową**

**III. MIEJSCE DOSTARCZANIA ENERGII ELEKTRYCZNEJ:**

**w szafie kablowo-pomiarowej - zaciski na listwie zaciskowej, w kierunku instalacji Klienta.**

Miejsce dostarczania energii elektrycznej stanowi jednocześnie miejsce rozgraniczenia własności sieci i instalacji.

**IV. MIEJSCE ZAINSTALOWANIA UKŁADU POMIAROWO-ROZLICZENIOWEGO:**

**szafa kablowo-pomiarowa SKP4-1P**

**V. WYMAGANIA DOTYCZĄCE UKŁADU POMIAROWO-ROZLICZENIOWEGO:**

**Zainstalować bezpośredni układ pomiarowo-rozliczeniowy (licznik dostarczy i zabuduje w szafie kablowo-pomiarowej wraz z zabezpieczeniem przedlicznikowym ENEA Operator Sp. z o.o.).**

**VI. RODZAJ I USYTUOWANIE ZABEZPIECZEŃ:**

**PRZEDLICZNIKOWE: Szafa pomiarowa, ogranicznik mocy ETIMATT 1p 16A**

**GŁÓWNE: Szafa pomiarowa, wkładka WT-1/gG według doboru**

**VII. WYMAGANY STOPIEŃ SKOMPENSOWANIA MOCY BIERNEJ:**

**Energia elektryczna winna być pobierana przy współczynniku mocy odpowiadającym  $\text{tg } \varphi \leq 0,4$ .**

**VIII. WARTOŚCI DO OBLICZEŃ:**

**Rezystancja dodatkowego uziemienia roboczego złącza kablowego nie powinna przekraczać: na końcu linii kablowej - 5,0 Ohm, w ciągu linii kablowej - 30 Ohm.**

**Rezystancja poszczególnych dodatkowych uziemień roboczych w liniach napowietrznych nie powinna przekraczać: na końcu linii 10,0 Ohm, wzdłuż trasy linii - 30,0 Ohm.**

**Główny zacisk uziemiający (szyna uziemiająca, MET) instalacji elektrycznej budynku powinien być połączony z przewodem ochronnym (PE lub PEN) linii zasilającej instalację i uziemiony możliwie blisko MET. Rezystancja tego uziemienia nie powinna przekraczać 30 Ohm. Realizacja tego wymagania należy do odbiorcy**

**IX. DANE I INFORMACJE DOTYCZĄCE SIECI DLA DOBORU SYSTEMU OCHRONY OD PORAŻEŃ:**

**Zasilająca sieć niskiego napięcia pracuje w układzie TN-C, w instalacji odbiorczej należy zastosować odpowiedni dla tego układu system i urządzenia ochrony przeciwporażeniowej**

**X. UWAGI DODATKOWE:**

1. Instalację wewnętrzną należy wykonać zgodnie z wymaganiami Rozporządzenia Ministra Infrastruktury z dnia 12.04.2002 r. w sprawie „warunków technicznych, jakim powinny odpowiadać budynki i ich usytuowanie” (Dz.U. z 2015 r. poz. 1422 z późniejszymi zmianami).
2. Instalowane urządzenia powinny spełniać wymagania norm oraz posiadać odpowiednie atesty. Przyłączane urządzenia powinny posiadać wymaganą odporność na zaburzenia elektromagnetyczne oraz powinny być tak skonstruowane, aby nie wywoływały w swoim środowisku zaburzeń elektromagnetycznych o wartościach przekraczających odporność na te zaburzenia innych urządzeń występujących w tym środowisku.
3. Zrealizowanie zasilania na podstawie przedmiotowych warunków przyłączenia stanowić będzie podstawę do zawarcia w umowie o świadczenie usług dystrybucji lub umowie kompleksowej standardowych parametrów jakościowych energii elektrycznej w zakresie odchyłeń częstotliwości i napięcia, odkształcenia napięcia, zawartości poszczególnych harmonicznych, wskaźnika długookresowego migotania światła, czasu trwania jednorazowej przerwy nieplanowanej i planowanej oraz czasu trwania przerw nieplanowanych i planowanych w ciągu roku zgodnych z przepisami obowiązującego prawa.
4. Podstawę do rozpoczęcia realizacji prac projektowych i budowlano - montażowych ujętych w niniejszych warunkach stanowi umowa o przyłączenie.
5. Dokumentacja projektowa w zakresie urządzeń ENEA Operator Sp. z o.o. opracowana na podstawie niniejszych warunków przyłączenia winna być zgodna ze Standardami w sieci dystrybucyjnej ENEA Operator Sp. z o.o., które są publikowane na stronie internetowej Spółki: [www.operator.enea.pl](http://www.operator.enea.pl). Do przedkładanych do uzgodnienia dokumentacji projektowych należy dołączyć oświadczenie projektanta o zgodności przyjętych rozwiązań ze Standardami w sieci dystrybucyjnej ENEA Operator Sp z o.o. ze wskazaniem ewentualnych odstępstw, dopuszczonych wg zasad określonych w tych Standardach.

**Data ważności warunków przyłączenia: 2 lata od daty ich doręczenia.**

Wałcz, dn. 29.09.2022 r.

Starosta Wałecki  
ul. Dąbrowskiego 17  
78-600 Wałcz

Znak sprawy: GN.6630.86.2022

**ODPIS**  
**PROTOKOŁU Z NARADY KOORDYNACYJNEJ**  
**zakończonych w dniu 29.09.2022 r.**  
**w sprawie usytuowania projektowanej sieci uzbrojenia terenu**

Na podstawie art.7d pkt 2 oraz 28b, ustawy z dnia 17 maja 1989 r. Prawo geodezyjne i kartograficzne ( Dz. U. z 2021 r. poz.1990 z późn. zm.)

Przedmiot narady:	Linia kablowa nn oświetlenie terenu. Linia kablowa SN.
Lokalizacja:	Wałcz - Miasto Obręb: M.Wałcz, Zaulek Chełmiński, dz.: 1053/4, 1055/1, 1056/1, 1075/2
Wnioskodawca:	ZAKŁAD USŁUGOWO-HANDLOWY ELPROMONT S.C. M.LISOWSKI, M.RESZELSKI, M. SIKORA ul. Bydgoska 33/3, 64-920 Piła
Inwestor:	GMINA MIEJSKA WAŁCZ pl. Plac Wolności 1, 78-600 Wałcz
Projektant:	MGR INŻ. MIROSŁAW LISOWSKI Inne upr.: budowlane: 162/72 Bg
Przewodniczący:	Anna Kucharczyk - geodeta, Wydział Geodezji, Kartografii i Gospodarki Nieruchomościami
Sposób przeprowadzenia narady:	elektroniczny
Data wpływu:	16.09.2022 r.

**PODSUMOWANIE NARADY**

Projekt przedłożony na naradę koordynacyjną został uzgodniony pozytywnie z uwagami przez jej uczestników.  
W wyniku narady koordynacyjnej projekt został wniesiony do bazy GESUT powiatu.

**Stanowisko Przewodniczącego:**

1. Inwestor zobowiązany jest do bezwzględnego zastosowania wszystkich uwag zgłoszonych przez poszczególne branże, zawartych w protokole i na załącznikach do protokołu.
2. Wykonawca robót budowlanych jest zobowiązany do ochrony znajdujących się na terenie inwestycji stałych znaków stabilizowanej osnowy geodezyjnej i punktów granicznych, i ponosi pełną odpowiedzialność za zniszczenie, usunięcie lub przemieszczenie.

**Lista uczestników narady koordynacyjnej wraz z uwagami**

Lp.	Nazwa instytucji Sposób uczestnictwa	Stanowisko Uwagi	Imię i nazwisko uczestnika
-----	---	---------------------	----------------------------

Dokument wygenerował(a): Anna Kucharczyk, dn. 30-09-2022 09:12:15

Jeżeli dokument jest wystawiony elektronicznie, to nie wymaga podpisu analogowego ani pieczęci, lecz wymaga podpisu elektronicznego.

Uwaga: podpis elektroniczny jest niewidoczny – można go zweryfikować tylko odpowiednim programem

1	<b>ENEA Operator Sp. z o.o.</b> <b>ul. Strzeszyńska 58; 60-479 Poznań Rejon Dystrybucji</b> <b>Wałcz, ul. Bydgoska 122, 78-600 Wałcz.</b> elektroniczny	<b>Stanowisko pozytywne</b>  Uwagi: 1. Przed przystąpieniem do robót należy zgłosić się do Kierownika właściwego terenowo Pogotowia Energetycznego, w celu uzyskania informacji o aktualnej sytuacji w zakresie eksploatowanych przez ENEA Operator Sp. z o.o. urządzeń podziemnych i pomocy w ich zidentyfikowaniu. W celu ustalenia dokładnej trasy przebiegu kabli należy dokonać próbnych przekopów. 2. Przy skrzyżowaniach i zbliżeniach z urządzeniami ENEA Operator Sp. z o.o. zachować dopuszczalne odległości wzajemne zgodnie z obowiązującymi przepisami. 3. Uzgodnienie nie dotyczy urządzeń elektroenergetycznych nie będących własnością ENEA Operator Sp. z o.o. 4. W pobliżu kolizji i zbliżeń z urządzeniami energetycznymi stosować wykopy ręczne. 5. W miejscach skrzyżowań z kablami energetycznymi zastosować rury ochronne. 6. Przed zasypaniem wszystkie skrzyżowania i kolizje zgłosić do odbioru technicznego do właściwego terenowo Pogotowia Energetycznego. 7. Podczas prac w pobliżu urządzeń elektroenergetycznych zachować szczególną ostrożność. 8. W przypadku potrzeby przebudowy urządzeń elektroenergetycznych należy uzyskać w ENEA Operator Sp. z o.o. uzgodnienie przebudowy i warunki przebudowy.	Tomasz Dziemianko
2	<b>NETIA S.A. Warszawa, Netia S.A. Dział Utrzymania Usług, ul. Cieszkowskiego 18, 62-020 Swarzędz, tel. 22 352 65 92, fax. 22 352 66 50</b> elektroniczny	<b>Stanowisko pozytywne</b>  Projekt uzgodniono z następującymi warunkami: - Wykonawca zgłosi pisemnie rozpoczęcie prac z minimum 7-dniowym wyprzedzeniem na adres: Netia S.A. ul. Cieszkowskiego 18, 62-020 Swarzędz (dodatkowo fax 22 352 66 50, tel. 22 352 65 92) do Działu Utrzymania Usług z podaniem lokalizacji, zakresu prac i terminów planowanego rozpoczęcia i zakończenia robót. - prace w miejscach zbliżeń i skrzyżowań z siecią telekomunikacyjną Netia S.A. prowadzić ręcznie, zachować normatywne odległości poziome i pionowe zgodnie z Polskimi Normami; - zabezpieczyć urządzenia telekomunikacyjne przed uszkodzeniem oraz osiadaniami gruntu; - w przypadku uszkodzenia w trakcie prac sieci telekomunikacyjnej Netia S.A. Wykonawca zobowiązany jest niezwłocznie powiadomić o tym fakcie Operatora, tel. +48 22 330 22 33 (czynny 24h); e-mail: nadzory@netia.pl; - koszty wszelkich robót i napraw uszkodzeń sieci telekomunikacyjnej Netia S.A. powstałe w wyniku prowadzonych prac jak i wynikające z wadliwego ich wykonania ponosi Inwestor / Wykonawca; - Netia S.A. zastrzega sobie możliwość dochodzenia roszczeń z tytułu strat w ruchu telekomunikacyjnym powstałych w wyniku uszkodzenia sieci telekomunikacyjnej Netia S.A.	Andrzej Grycmacher
3	<b>Polska Spółka Gazownictwa Sp. z o.o. Oddział Zakład Gazowniczy w Koszalinie, Gazownia w Szczecinku, tel. (94) 348 47 80</b> elektroniczny	<b>Stanowisko pozytywne</b>  Bez uwag.	Bogdan Baculewski
4	<b>Urząd Miasta Wałcz</b> elektroniczny	<b>Stanowisko pozytywne</b>  Pozytywnie bez uwag	Janusz Zaremba
5	<b>Węzeł Teleinformatyczny Wałcz</b> elektroniczny	<b>Stanowisko pozytywne</b>  Możliwość kolizji z kablem telefonicznym miedziany oraz z kablem światłowodowym (Dz1053/4). Przed rozpoczęciem prac proszę o kontakt telefoniczny: 261 472 990, 693 302 698	Krystian Kurek

Dokument wygenerował(a): Anna Kucharczyk, dn. 30-09-2022 09:12:15

Jeżeli dokument jest wystawiony elektronicznie, to nie wymaga podpisu analogowego ani pieczęci, lecz wymaga podpisu elektronicznego.

Uwaga: podpis elektroniczny jest niewidoczny – można go zweryfikować tylko odpowiednim programem

6	Zakład Energetyki Ciepłej Spółka z o.o. w Wałczu elektroniczny	Stanowisko pozytywne Bez uwag	Szymon Karaśkiewicz
7	Zakład Wodociągów i Kanalizacji Spółka z o.o. w Wałczu elektroniczny	Stanowisko pozytywne - Opiniuje pozytywnie trasę projektowanej linii kablowej nn oświetlenia terenu oraz linii kablowej SN. - Roboty na 7 dni przed rozpoczęciem zgłosić w Zakładzie Wodociągów i Kanalizacji Sp. z o.o. w Wałczu. - W pobliżu miejsc kolizji i zbliżeń z urządzeniami wod. – kan. prace ziemne wykonać ręcznie. - Przy skrzyżowaniach i zbliżeniach z urządzeniami wod. – kan. zachować dopuszczalne odległości, wzajemne zgodnie z obowiązującymi przepisami. - Podczas prac w pobliżu urządzeń wod. – kan zachować szczególną ostrożność.	Monika Kubaszewska
8	ASTA-NET S.A., ul. Podgórna 10, 64-920 Piła elektroniczny	Stanowisko pozytywne Projekt uzgodniono bez uwag.	Tadeusz Siwiec
9	ENEA Oświetlenie sp. z o.o. ul. Ku Słońcu 34, 71-080 Szczecin Rejon Oświetleniowy Piła elektroniczny	Uczestnik nieobecny na naradzie	
10	ORANGE POLSKA Dział Ewidencji i Zarządzania Danymi o Infrastrukturze Bydgoszcz elektroniczny	Uczestnik nieobecny na naradzie	
Wnioskodawca			ZAKŁAD USŁUGOWO-HANDLOWY ELPROMONT S.C. M.LISOWSKI, M.RESZELSKI, M. SIKORA

Treść protokołu została uzgodniona z osobami, które uczestniczyły w naradzie wyłącznie za pomocą środków komunikacji elektronicznej.

Z upoważnienia Starosty Wałeckiego  
Anna Kucharczyk - geodeta, Wydział Geodezji,  
Kartografii i Gospodarki Nieruchomościami

z up. STAROSTY  
Przewodnicząca Narady

Anna Kucharczyk  
geodeta

Podpis przewodniczącego narady

#### POUCZENIE:

1. Przedstawiciele instytucji zostali zawiadomieni o sposobie, terminie i miejscu przeprowadzenia narady koordynacyjnej zgodnie z ustawą Prawo geodezyjne i kartograficzne (t.j. Dz. U. z 2020 r. poz.2052 z późn. zm.). W myśl art. 28b ust. 3 pkt 4 tej ustawy w naradzie koordynacyjnej mogą wziąć udział również inne podmioty, które mogą być zainteresowane rezultatami narady koordynacyjnej, w szczególności zarządzające terenami zamkniętymi, w przypadku sytuowania części projektowanych sieci na tych terenach.
2. Niniejsze uzgodnienie wykonano w oparciu o treść mapy zasadniczej, która może nie zawierać projektów wszystkich urządzeń podziemnych nie podlegających uzgodnieniu na mocy art. 28b ust. 2 ustawy Prawo geodezyjne i kartograficzne (t.j. Dz. U. z 2020 r. poz.2052 z późn. zm.) lub złożonych na naradę, a które nie uzyskały jednomyślnej pozytywnej opinii.

Dokument wygenerował(a): Anna Kucharczyk, dn. 30-09-2022 09:12:15

Jeżeli dokument jest wystawiony elektronicznie, to nie wymaga podpisu analogowego ani pieczęci, lecz wymaga podpisu elektronicznego.

Uwaga: podpis elektroniczny jest niewidoczny – można go zweryfikować tylko odpowiednim programem

3. Znaki geodezyjne, urządzenia zabezpieczające te znaki oraz budowle triangulacyjne podlegają ochronie w myśl art. 15 ustawy Prawo geodezyjne i kartograficzne (t.j. Dz. U. z 2020 r. poz.2052 z późn. zm.).



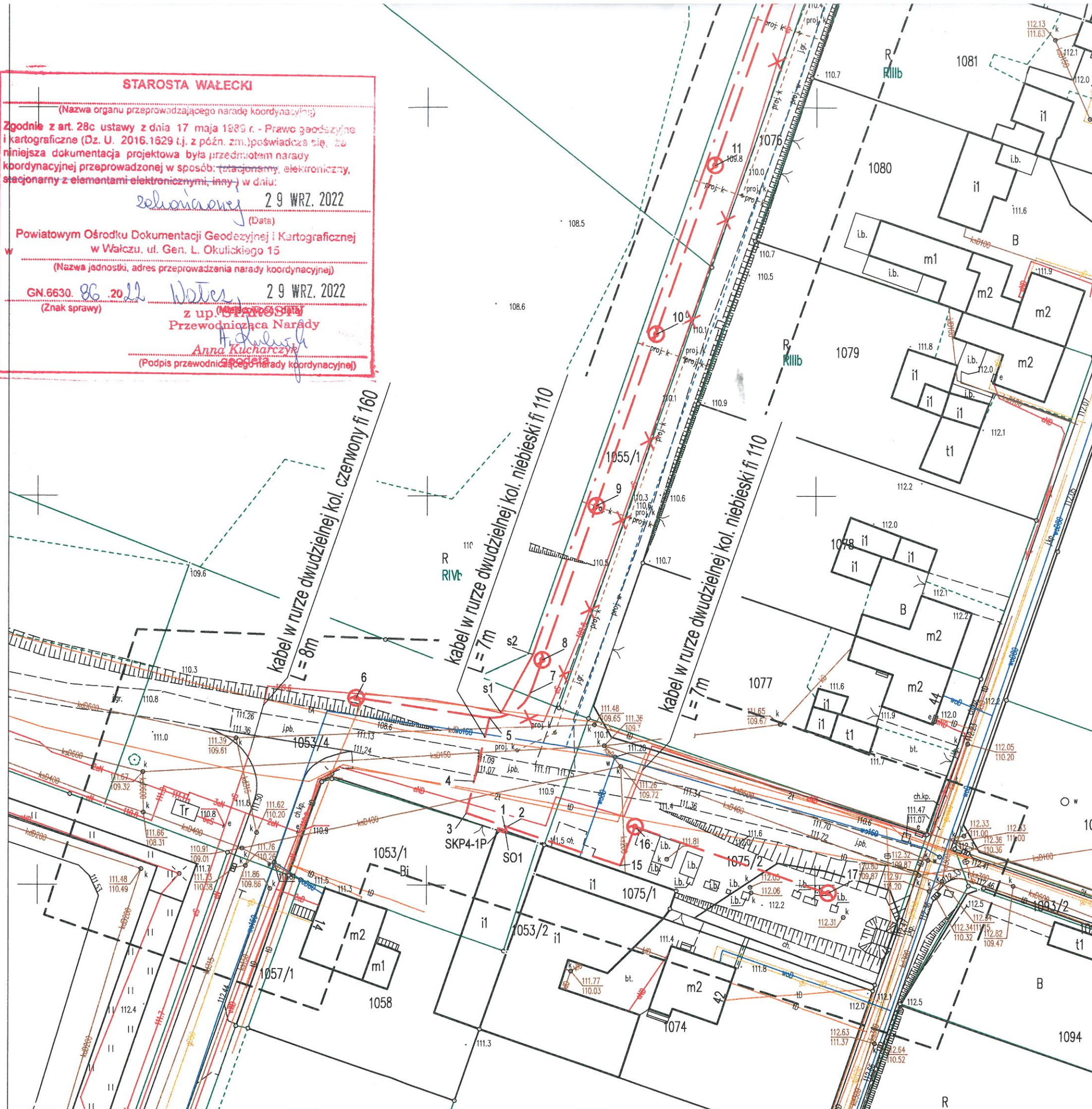
**STAROSTA WAŁECKI**  
(Nazwa organu przeprowadzającego naradę koordynacyjną)

Zgodnie z art. 28c ustawy z dnia 17 maja 1989 r. - Prawo geodezyjne i kartograficzne (Dz. U. 2016.1629 t.j. z późn. zm.) poświadczam, że niniejsza dokumentacja projektowa była przedmiotem narady koordynacyjnej przeprowadzonej w sposób: (stacjonarny, elektroniczny, stacjonarny z elementami elektronicznymi, inny) w dniu: 29 WRZ. 2022  
(Data)

Powiatowym Ośrodku Dokumentacji Geodezyjnej i Kartograficznej w Wałcu, ul. Gen. L. Okulickiego 15  
(Nazwa jednostki, adres przeprowadzenia narady koordynacyjnej)

GN.6630. 86 .2022 WATER 29 WRZ. 2022  
(Znak sprawy)

z up. Przewodnicząca Narady  
Anna Kucharczyk  
(Podpis przewodniczącego Narady koordynacyjnej)



Kopia niniejszej mapy  
do celów projektowych  
jest zgodna z oryginałem

mgr inż. Mirosław Lisowski  
upr. bud. nr 162/72/Bg  
z 5 9 p. 1 12

--- Projektowana linia kablowa SN z przełożenia  
--- Projektowana linia kablowa nn oświetlenia ulicy  
--- Istniejąca linia kablowa SN do przełożenia  
⊙ Projektowany słup oświetlenia ulicznego

**PRACOWNIA PROJEKTOWA  
HYDRO PROJEKT**

mgr inż. Patryk Sadkowski  
ul. Kilińszczaków 39/10, 78-600 Wałcz  
tel. 694-205-273, psadkowski@wp.pl

PROJEKTANT:

mgr inż. Mirosław Lisowski  
nr upr. 162/72Bg

INWESTOR:

GMINA MIEJSKA WAŁCZ  
Plac Wolności 1  
78-600 Wałcz

TEMAT OPRACOWANIA:

**Budowa ulic nr 1, 2, 3, 4 i 5 wraz z budową  
infrastruktury technicznej, dla zadania: Zaulek  
Chełmiński z przyległymi ulicami w Wałcu**

ADRES OBIEKTU BUDOWLANEGO:

dz. nr 1053/4; 1075/2; 1055/1; 1076; 1056/1; 883  
obręb m. Wałcz, gmina Wałcz Miasto

TYTUŁ RYSUNKU:

Projekt zagospodarowania terenu - sieć SN  
i oświetlenia terenu

ETAP: PZT

DATA: SIERPIEŃ 2022

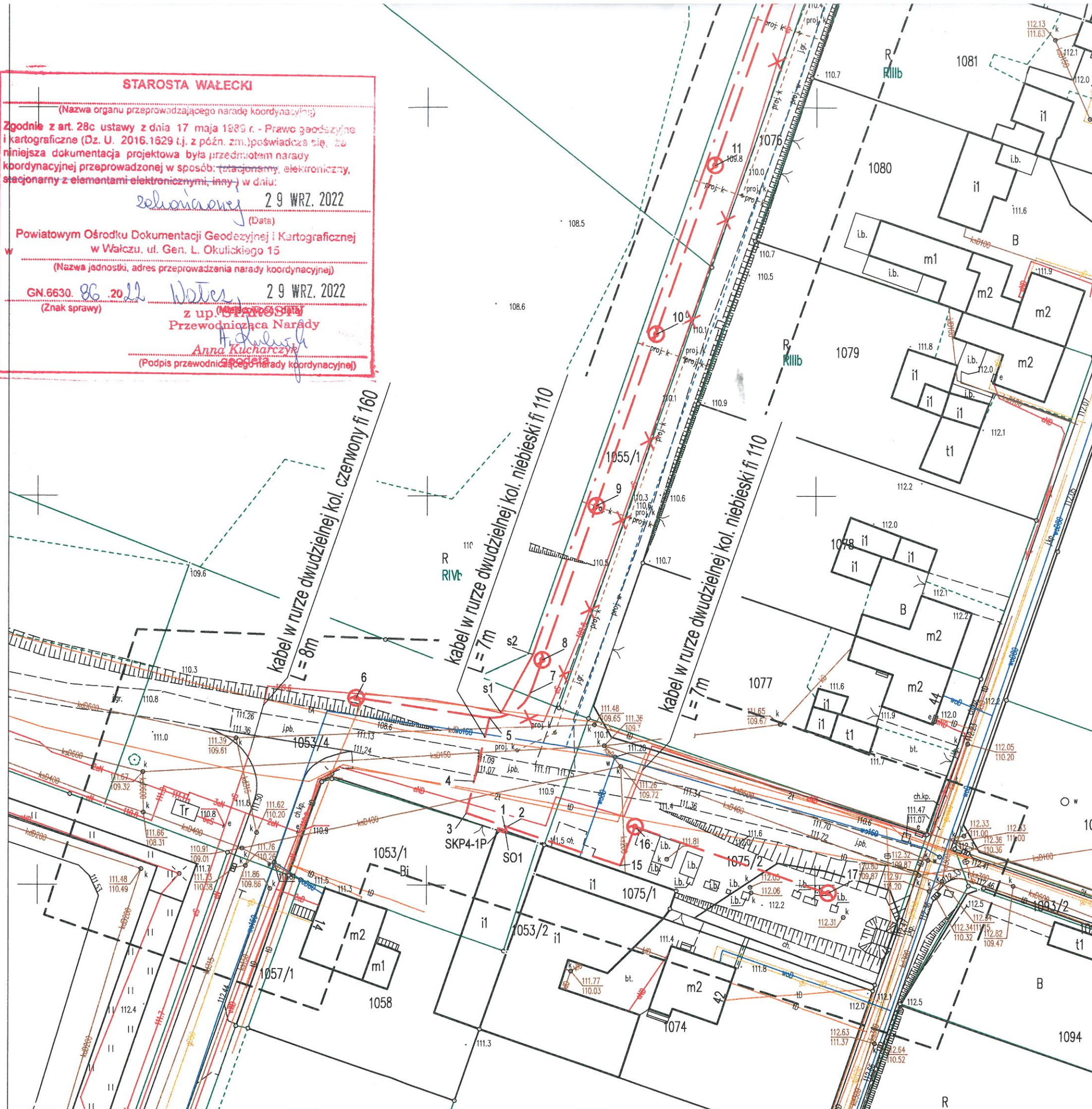
SKALA: 1:500

NR RYSUNKU:

**2/2**



**STAROSTA WAŁECKI**  
(Nazwa organu przeprowadzającego naradę koordynacyjną)  
Zgodnie z art. 28c ustawy z dnia 17 maja 1989 r. - Prawo geodezyjne i kartograficzne (Dz. U. 2016.1629 t.j. z późn. zm.) poświadczam, że niniejsza dokumentacja projektowa była przedmiotem narady koordynacyjnej przeprowadzonej w sposób: (stacjonarny, elektroniczny, stacjonarny z elementami elektronicznymi, inny) w dniu: 29 WRZ. 2022  
(Data)  
Powiatowym Ośrodku Dokumentacji Geodezyjnej i Kartograficznej w Wałcu, ul. Gen. L. Okulickiego 15  
(Nazwa jednostki, adres przeprowadzenia narady koordynacyjnej)  
GN.6630. 86 .2022 WATER 29 WRZ. 2022  
(Znak sprawy) z up. Przewodnicząca Narady  
Anna Kucharczyk  
(Podpis przewodniczącego Narady koordynacyjnej)



Kopia niniejszej mapy do celów projektowych jest zgodna z oryginałem  
mgr inż. Mirosław Lisowski  
upr. bud. nr 162/72/Bg  
z 5 9 p. 1 1 2

--- Projektowana linia kablowa SN z przełożenia  
--- Projektowana linia kablowa nn oświetlenia ulicy  
--- Istniejąca linia kablowa SN do przełożenia  
⊙ Projektowany słup oświetlenia ulicznego

**PRACOWNIA PROJEKTOWA  
HYDRO PROJEKT**

mgr inż. Patryk Sadkowski  
ul. Kilińszczaków 39/10, 78-600 Wałcz  
tel. 694-205-273, psadkowski@wp.pl

PROJEKTANT:  
mgr inż. Mirosław Lisowski  
nr upr. 162/72Bg

INWESTOR:  
**GINA MIEJSKA WAŁCZ**  
Plac Wolności 1  
78-600 Wałcz

TEMAT OPRACOWANIA:  
**Budowa ulic nr 1, 2, 3, 4 i 5 wraz z budową infrastruktury technicznej, dla zadania: Zaulek Chełmiński z przyległymi ulicami w Wałcu**

ADRES OBIEKTU BUDOWLANEGO:  
dz. nr 1053/4; 1075/2; 1055/1; 1076; 1056/1; 883  
obręb m. Wałcz, gmina Wałcz Miasto

TYTUŁ RYSUNKU:  
Projekt zagospodarowania terenu - sieć SN i oświetlenia terenu

ETAP: PZT	NR RYSUNKU:
DATA: SIERPIEŃ 2022	2/2
SKALA: 1:500	



Wałcz, dn. 29.09.2022 r.

Starosta Wałecki  
ul. Dąbrowskiego 17  
78-600 Wałcz

Znak sprawy: GN.6630.86.2022

**ODPIS**  
**PROTOKOŁU Z NARADY KOORDYNACYJNEJ**  
**zakończonych w dniu 29.09.2022 r.**  
**w sprawie usytuowania projektowanej sieci uzbrojenia terenu**

Na podstawie art.7d pkt 2 oraz 28b, ustawy z dnia 17 maja 1989 r. Prawo geodezyjne i kartograficzne ( Dz. U. z 2021 r. poz.1990 z późn. zm.)

Przedmiot narady:	Linia kablowa nn oświetlenie terenu. Linia kablowa SN.
Lokalizacja:	Wałcz - Miasto Obręb: M.Wałcz, Zaulek Chełmiński, dz.: 1053/4, 1055/1, 1056/1, 1075/2
Wnioskodawca:	ZAKŁAD USŁUGOWO-HANDLOWY ELPROMONT S.C. M.LISOWSKI, M.RESZELSKI, M. SIKORA ul. Bydgoska 33/3, 64-920 Piła
Inwestor:	GMINA MIEJSKA WAŁCZ pl. Plac Wolności 1, 78-600 Wałcz
Projektant:	MGR INŻ. MIROSŁAW LISOWSKI Inne upr.: budowlane: 162/72 Bg
Przewodniczący:	Anna Kucharczyk - geodeta, Wydział Geodezji, Kartografii i Gospodarki Nieruchomościami
Sposób przeprowadzenia narady:	elektroniczny
Data wpływu:	16.09.2022 r.

**PODSUMOWANIE NARADY**

Projekt przedłożony na naradę koordynacyjną został uzgodniony pozytywnie z uwagami przez jej uczestników.  
W wyniku narady koordynacyjnej projekt został wniesiony do bazy GESUT powiatu.

**Stanowisko Przewodniczącego:**

1. Inwestor zobowiązany jest do bezwzględnego zastosowania wszystkich uwag zgłoszonych przez poszczególne branże, zawartych w protokole i na załącznikach do protokołu.
2. Wykonawca robót budowlanych jest zobowiązany do ochrony znajdujących się na terenie inwestycji stałych znaków stabilizowanej osnowy geodezyjnej i punktów granicznych, i ponosi pełną odpowiedzialność za zniszczenie, usunięcie lub przemieszczenie.

**Lista uczestników narady koordynacyjnej wraz z uwagami**

Lp.	Nazwa instytucji Sposób uczestnictwa	Stanowisko Uwagi	Imię i nazwisko uczestnika
-----	---	---------------------	----------------------------

Dokument wygenerował(a): Anna Kucharczyk, dn. 30-09-2022 09:12:15

Jeżeli dokument jest wystawiony elektronicznie, to nie wymaga podpisu analogowego ani pieczęci, lecz wymaga podpisu elektronicznego.  
Uwaga: podpis elektroniczny jest niewidoczny – można go zweryfikować tylko odpowiednim programem

1	<b>ENEA Operator Sp. z o.o.</b> <b>ul. Strzeszyńska 58; 60-479 Poznań Rejon Dystrybucji</b> <b>Wałcz, ul. Bydgoska 122, 78-600 Wałcz.</b> elektroniczny	<b>Stanowisko pozytywne</b>  Uwagi: 1. Przed przystąpieniem do robót należy zgłosić się do Kierownika właściwego terenowo Pogotowia Energetycznego, w celu uzyskania informacji o aktualnej sytuacji w zakresie eksploatowanych przez ENEA Operator Sp. z o.o. urządzeń podziemnych i pomocy w ich zidentyfikowaniu. W celu ustalenia dokładnej trasy przebiegu kabli należy dokonać próbnych przekopów. 2. Przy skrzyżowaniach i zbliżeniach z urządzeniami ENEA Operator Sp. z o.o. zachować dopuszczalne odległości wzajemne zgodnie z obowiązującymi przepisami. 3. Uzgodnienie nie dotyczy urządzeń elektroenergetycznych nie będących własnością ENEA Operator Sp. z o.o. 4. W pobliżu kolizji i zbliżeń z urządzeniami energetycznymi stosować wykopy ręczne. 5. W miejscach skrzyżowań z kablami energetycznymi zastosować rury ochronne. 6. Przed zasypianiem wszystkie skrzyżowania i kolizje zgłosić do odbioru technicznego do właściwego terenowo Pogotowia Energetycznego. 7. Podczas prac w pobliżu urządzeń elektroenergetycznych zachować szczególną ostrożność. 8. W przypadku potrzeby przebudowy urządzeń elektroenergetycznych należy uzyskać w ENEA Operator Sp. z o.o. uzgodnienie przebudowy i warunki przebudowy.	Tomasz Dziemianko
2	<b>NETIA S.A. Warszawa, Netia S.A. Dział Utrzymania Usług, ul. Cieszkowskiego 18, 62-020 Swarzędz, tel. 22 352 65 92, fax. 22 352 66 50</b> elektroniczny	<b>Stanowisko pozytywne</b>  Projekt uzgodniono z następującymi warunkami: - Wykonawca zgłosi pisemnie rozpoczęcie prac z minimum 7-dniowym wyprzedzeniem na adres: Netia S.A. ul. Cieszkowskiego 18, 62-020 Swarzędz (dodatkowo fax 22 352 66 50, tel. 22 352 65 92) do Działu Utrzymania Usług z podaniem lokalizacji, zakresu prac i terminów planowanego rozpoczęcia i zakończenia robót. - prace w miejscach zbliżeń i skrzyżowań z siecią telekomunikacyjną Netia S.A. prowadzić ręcznie, zachować normatywne odległości poziome i pionowe zgodnie z Polskimi Normami; - zabezpieczyć urządzenia telekomunikacyjne przed uszkodzeniem oraz osiadaniami gruntu; - w przypadku uszkodzenia w trakcie prac sieci telekomunikacyjnej Netia S.A. Wykonawca zobowiązany jest niezwłocznie powiadomić o tym fakcie Operatora, tel. +48 22 330 22 33 (czynny 24h); e-mail: nadzory@netia.pl; - koszty wszelkich robót i napraw uszkodzeń sieci telekomunikacyjnej Netia S.A. powstałe w wyniku prowadzonych prac jak i wynikające z wadliwego ich wykonania ponosi Inwestor / Wykonawca; - Netia S.A. zastrzega sobie możliwość dochodzenia roszczeń z tytułu strat w ruchu telekomunikacyjnym powstałych w wyniku uszkodzenia sieci telekomunikacyjnej Netia S.A.	Andrzej Grycmacher
3	<b>Polska Spółka Gazownictwa Sp. z o.o. Oddział Zakład Gazowniczy w Koszalinie, Gazownia w Szczecinku, tel. (94) 348 47 80</b> elektroniczny	<b>Stanowisko pozytywne</b>  Bez uwag.	Bogdan Baculewski
4	<b>Urząd Miasta Wałcz</b> elektroniczny	<b>Stanowisko pozytywne</b>  Pozytywnie bez uwag	Janusz Zaremba
5	<b>Węzeł Teleinformatyczny Wałcz</b> elektroniczny	<b>Stanowisko pozytywne</b>  Możliwość kolizji z kablem telefonicznym miedziany oraz z kablem światłowodowym (Dz1053/4). Przed rozpoczęciem prac proszę o kontakt telefoniczny: 261 472 990, 693 302 698	Krystian Kurek

Dokument wygenerował(a): Anna Kucharczyk, dn. 30-09-2022 09:12:15

Jeżeli dokument jest wystawiony elektronicznie, to nie wymaga podpisu analogowego ani pieczęci, lecz wymaga podpisu elektronicznego.

Uwaga: podpis elektroniczny jest niewidoczny – można go zweryfikować tylko odpowiednim programem

6	Zakład Energetyki Ciepłej Spółka z o.o. w Wałczu elektroniczny	Stanowisko pozytywne Bez uwag	Szymon Karaśkiewicz
7	Zakład Wodociągów i Kanalizacji Spółka z o.o. w Wałczu elektroniczny	Stanowisko pozytywne - Opiniuje pozytywnie trasę projektowanej linii kablowej nn oświetlenia terenu oraz linii kablowej SN. - Roboty na 7 dni przed rozpoczęciem zgłosić w Zakładzie Wodociągów i Kanalizacji Sp. z o.o. w Wałczu. - W pobliżu miejsc kolizji i zbliżeń z urządzeniami wod. – kan. prace ziemne wykonać ręcznie. - Przy skrzyżowaniach i zbliżeniach z urządzeniami wod. – kan. zachować dopuszczalne odległości, wzajemne zgodnie z obowiązującymi przepisami. - Podczas prac w pobliżu urządzeń wod. – kan zachować szczególną ostrożność.	Monika Kubaszewska
8	ASTA-NET S.A., ul. Podgórna 10, 64-920 Piła elektroniczny	Stanowisko pozytywne Projekt uzgodniono bez uwag.	Tadeusz Siwiec
9	ENEA Oświetlenie sp. z o.o. ul. Ku Słońcu 34, 71-080 Szczecin Rejon Oświetleniowy Piła elektroniczny	Uczestnik nieobecny na naradzie	
10	ORANGE POLSKA Dział Ewidencji i Zarządzania Danymi o Infrastrukturze Bydgoszcz elektroniczny	Uczestnik nieobecny na naradzie	
Wnioskodawca			ZAKŁAD USŁUGOWO- HANDLOWY ELPROMONT S.C. M.LISOWSKI, M.RESZEŃSKI, M. SIKORA

Treść protokołu została uzgodniona z osobami, które uczestniczyły w naradzie wyłącznie za pomocą środków komunikacji elektronicznej.

Z upoważnienia Starosty Wałeckiego  
Anna Kucharczyk - geodeta, Wydział Geodezji,  
Kartografii i Gospodarki Nieruchomościami

z up. STAROSTY  
Przewodnicząca Narady

Anna Kucharczyk  
geodeta

Podpis przewodniczącego narady

#### POUCZENIE:

1. Przedstawiciele instytucji zostali zawiadomieni o sposobie, terminie i miejscu przeprowadzenia narady koordynacyjnej zgodnie z ustawą Prawo geodezyjne i kartograficzne (t.j. Dz. U. z 2020 r. poz.2052 z późn. zm.). W myśl art. 28b ust. 3 pkt 4 tej ustawy w naradzie koordynacyjnej mogą wziąć udział również inne podmioty, które mogą być zainteresowane rezultatami narady koordynacyjnej, w szczególności zarządzające terenami zamkniętymi, w przypadku sytuowania części projektowanych sieci na tych terenach.
2. Niniejsze uzgodnienie wykonano w oparciu o treść mapy zasadniczej, która może nie zawierać projektów wszystkich urządzeń podziemnych nie podlegających uzgodnieniu na mocy art. 28b ust. 2 ustawy Prawo geodezyjne i kartograficzne (t.j. Dz. U. z 2020 r. poz.2052 z późn. zm.) lub złożonych na naradę, a które nie uzyskały jednomyślnej pozytywnej opinii.

Dokument wygenerował(a): Anna Kucharczyk, dn. 30-09-2022 09:12:15

Jeżeli dokument jest wystawiony elektronicznie, to nie wymaga podpisu analogowego ani pieczęci, lecz wymaga podpisu elektronicznego.

Uwaga: podpis elektroniczny jest niewidoczny – można go zweryfikować tylko odpowiednim programem

3. Znaki geodezyjne, urządzenia zabezpieczające te znaki oraz budowle triangulacyjne podlegają ochronie w myśl art. 15 ustawy Prawo geodezyjne i kartograficzne (t.j. Dz. U. z 2020 r. poz.2052 z późn. zm.).



Wałcz, dn. 29.09.2022 r.

Starosta Wałecki  
ul. Dąbrowskiego 17  
78-600 Wałcz

Znak sprawy: GN.6630.87.2022

**ODPIS**  
**PROTOKOŁU Z NARADY KOORDYNACYJNEJ**  
**zakończonych w dniu 29.09.2022 r.**  
**w sprawie usytuowania projektowanej sieci uzbrojenia terenu**

Na podstawie art.7d pkt 2 oraz 28b, ustawy z dnia 17 maja 1989 r. Prawo geodezyjne i kartograficzne ( Dz. U. z 2021 r. poz.1990 z późn. zm.)

Przedmiot narady:	Linia kablowa nn oświetlenia ulicy.
Lokalizacja:	Wałcz - Miasto Obręb: M.Wałcz, ul. Zaułek Chełmiński, dz.: 979, 1014, 1040/57, 1041
Wnioskodawca:	ZAKŁAD USŁUGOWO-HANDLOWY ELPROMONT S.C. M.LISOWSKI, M.RESZELESKI, M. SIKORA ul. Bydgoska 33/3, 64-920 Piła
Inwestor:	GMINA MIEJSKA WAŁCZ pl. Plac Wolności 1, 78-600 Wałcz
Projektant:	MGR INŻ. MIROSŁAW LISOWSKI Inne upr.: budowlane: 162/72 Bg
Przewodniczący:	Anna Kucharczyk - geodeta, Wydział Geodezji, Kartografii i Gospodarki Nieruchomościami
Sposób przeprowadzenia narady:	elektroniczny
Data wpływu:	19.09.2022 r.

**PODSUMOWANIE NARADY**

Projekt przedłożony na naradę koordynacyjną został uzgodniony pozytywnie z uwagami przez jej uczestników.  
W wyniku narady koordynacyjnej projekt został wniesiony do bazy GESUT powiatu.

**Stanowisko Przewodniczącego:**

1. Inwestor zobowiązany jest do bezwzględnego zastosowania wszystkich uwag zgłoszonych przez poszczególne branże, zawartych w protokole i na załącznikach do protokołu.
2. Wykonawca robót budowlanych jest zobowiązany do ochrony znajdujących się na terenie inwestycji stałych znaków stabilizowanej osnowy geodezyjnej i punktów granicznych, i ponosi pełną odpowiedzialność za zniszczenie, usunięcie lub przemieszczenie.

**Lista uczestników narady koordynacyjnej wraz z uwagami**

Lp.	Nazwa instytucji Sposób uczestnictwa	Stanowisko Uwagi	Imię i nazwisko uczestnika
1		Stanowisko pozytywne Uwagi:	Tomasz Dziemianko

Dokument wygenerował(a): Anna Kucharczyk, dn. 30-09-2022 09:31:58

Jeżeli dokument jest wystawiony elektronicznie, to nie wymaga podpisu analogowego ani pieczęci, lecz wymaga podpisu elektronicznego.  
Uwaga: podpis elektroniczny jest niewidoczny – można go zweryfikować tylko odpowiednim programem

	<p>ENEA Operator Sp. z o.o. ul. Strzeszyńska 58; 60-479 Poznań Rejon Dystrybucji Wałcz, ul. Bydgoska 122, 78-600 Wałcz. elektroniczny</p>	<ol style="list-style-type: none"> <li>1. Przed przystąpieniem do robót należy zgłosić się do Kierownika właściwego terenowo Pogotowia Energetycznego, w celu uzyskania informacji o aktualnej sytuacji w zakresie eksploatowanych przez ENEA Operator Sp. z o.o. urządzeń podziemnych i pomocy w ich zidentyfikowaniu. W celu ustalenia dokładnej trasy przebiegu kabli należy dokonać próbnych przekopów.</li> <li>2. Przy skrzyżowaniach i zbliżeniach z urządzeniami ENEA Operator Sp. z o.o. zachować dopuszczalne odległości wzajemne zgodnie z obowiązującymi przepisami.</li> <li>3. Uzgodnienie nie dotyczy urządzeń elektroenergetycznych nie będących własnością ENEA Operator Sp. z o.o.</li> <li>4. W pobliżu kolizji i zbliżeń z urządzeniami energetycznymi stosować wykopy ręczne.</li> <li>5. W miejscach skrzyżowań z kablami energetycznymi zastosować rury ochronne.</li> <li>6. Przed zasypaniem wszystkie skrzyżowania i kolizje zgłosić do odbioru technicznego do właściwego terenowo Pogotowia Energetycznego.</li> <li>7. Podczas prac w pobliżu urządzeń elektroenergetycznych zachować szczególną ostrożność.</li> <li>8. W przypadku potrzeby przebudowy urządzeń elektroenergetycznych należy uzyskać w ENEA Operator Sp. z o.o. uzgodnienie przebudowy i warunki przebudowy.</li> </ol>	
2	<p>NETIA S.A. Warszawa, Netia S.A. Dział Utrzymania Usług, ul. Cieszkowskiego 18, 62-020 Swarzędz, tel. 22 352 65 92, fax. 22 352 66 50 elektroniczny</p>	<p><b>Stanowisko pozytywne</b></p> <p>Projekt uzgodniono z następującymi warunkami:</p> <ul style="list-style-type: none"> <li>- Wykonawca zgłosi pisemnie rozpoczęcie prac z minimum 7-dniowym wyprzedzeniem na adres: Netia S.A. ul. Cieszkowskiego 18, 62-020 Swarzędz (dodatkowo fax 22 352 66 50, tel. 22 352 65 92) do Działu Utrzymania Usług z podaniem lokalizacji, zakresu prac i terminów planowanego rozpoczęcia i zakończenia robót.</li> <li>- prace w miejscach zbliżeń i skrzyżowań z siecią telekomunikacyjną Netia S.A. prowadzić ręcznie, zachować normatywne odległości poziome i pionowe zgodnie z Polskimi Normami;</li> <li>- zabezpieczyć urządzenia telekomunikacyjne przed uszkodzeniem oraz osiadaniami gruntu;</li> <li>- w przypadku uszkodzenia w trakcie prac sieci telekomunikacyjnej Netia S.A. Wykonawca zobowiązany jest niezwłocznie powiadomić o tym fakcie Operatora, tel. +48 22 330 22 33 (czynny 24h); e-mail: nadzory@netia.pl;</li> <li>- koszty wszelkich robót i napraw uszkodzeń sieci telekomunikacyjnej Netia S.A. powstałe w wyniku prowadzonych prac jak i wynikające z wadliwego ich wykonania ponosi Inwestor / Wykonawca;</li> <li>- Netia S.A. zastrzega sobie możliwość dochodzenia roszczeń z tytułu strat w ruchu telekomunikacyjnym powstałych w wyniku uszkodzenia sieci telekomunikacyjnej Netia S.A.</li> </ul>	Andrzej Grycmacher
3	<p>Polska Spółka Gazownictwa Sp. z o.o. Oddział Zakład Gazowniczy w Koszalinie, Gazownia w Szczecinku, tel. (94) 348 47 80 elektroniczny</p>	<p><b>Stanowisko pozytywne</b></p> <p>Uzgadniam w zakresie sieci gazowej średniego i niskiego ciśnienia, z uwagami :</p> <ol style="list-style-type: none"> <li>1. Przed przystąpieniem do prac, prace zgłosić do Polska Spółka Gazownictwa sp. z o.o. Oddział Zakład Gazowniczy w Koszalinie, Gazownia w Szczecinku, ul. Polna 54, 78-400 Szczecinek lub elektronicznie na adres : gazownia.szczecinek@psgaz.pl.</li> <li>2. W miejscach zbliżeń z gazociągami zachować normatywną odległość (Dz.U. 2013 poz. 640 z późniejszymi zmianami).</li> <li>3. Szczególną uwagę należy zwrócić na skrzyżowania z siecią gazową, stosując odpowiednie zabezpieczenia przed jej uszkodzeniem.</li> <li>4. Przed przystąpieniem do prac należy wykonać próbne przekopy celem ustalenia rzeczywistego posadowienia gazociągów.</li> <li>5. Roboty ziemne w strefie kontrolowanej sieci gazowej należy wykonać ręcznie bez użycia sprzętu mechanicznego.</li> <li>6. Po zakończeniu prac, przed zasypaniem miejsca skrzyżowania z</li> </ol>	Bogdan Baculewski

Dokument wygenerował(a): Anna Kucharczyk, dn. 30-09-2022 09:31:58

Jeżeli dokument jest wystawiony elektronicznie, to nie wymaga podpisu analogowego ani pieczęci, lecz wymaga podpisu elektronicznego.

Uwaga: podpis elektroniczny jest niewidoczny – można go zweryfikować tylko odpowiednim programem

		<p>siecią gazową, zgłosić do odbioru do Polska Spółka Gazownictwa sp. z o.o. Oddział Zakład Gazowniczy w Koszalinie, Gazownia w Szczecinku, ul. Polna 54, 78-400 Szczecinek lub elektronicznie na adres : <a href="mailto:gazownia.szczecinek@psgaz.pl">gazownia.szczecinek@psgaz.pl</a>.</p>	
4	Urząd Miasta Wałcz elektroniczny	<p><b>Stanowisko pozytywne</b></p> <p>Pozytywnie bez uwag</p>	Janusz Zaremba
5	Węzeł Teleinformatyczny Wałcz elektroniczny	<p><b>Stanowisko pozytywne</b></p> <p>Możliwość kolizji z kablem telefonicznym miedziany oraz z kablem światłowodowym (Dz1041, 1040,57). Przed rozpoczęciem prac proszę o kontakt telefoniczny: 261 472 990, 693 302 698</p>	Krystian Kurek
6	Zakład Energetyki Ciepłej Spółka z.o.o. w Wałczu elektroniczny	<p><b>Stanowisko pozytywne</b></p> <p>Bez uwag</p>	Szymon Karaśkiewicz
7	Zakład Wodociągów i Kanalizacji Spółka z o.o. w Wałczu elektroniczny	<p><b>Stanowisko pozytywne</b></p> <ul style="list-style-type: none"> <li>- Opiniuje pozytywnie trasę projektowanej linii kablowej nn oświetlenia ulicy.</li> <li>- Roboty na 7 dni przed rozpoczęciem zgłosić w Zakładzie Wodociągów i Kanalizacji Sp. z o.o. w Wałczu.</li> <li>- W pobliżu miejsc kolizji i zbliżeń z urządzeniami wod. – kan. prace ziemne wykonać ręcznie.</li> <li>- Przy skrzyżowaniach i zbliżeniach z urządzeniami wod. – kan. zachować dopuszczalne odległości, wzajemne zgodnie z obowiązującymi przepisami.</li> <li>- Podczas prac w pobliżu urządzeń wod. – kan zachować szczególną ostrożność.</li> </ul>	Monika Kubaszewska
8	ASTA-NET S.A., ul. Podgórna 10, 64-920 Piła elektroniczny	<p><b>Stanowisko pozytywne</b></p> <p>UWAGA NR 1.</p> <p>Uzgadnia się projekt z następującymi uwagami:</p> <ul style="list-style-type: none"> <li>- W rejonie wrysowanych na planie urządzeń telekomunikacyjnych Asta-Net projektowaną sieć należy ułożyć wg obowiązujących przepisów z bezwzględnym zachowaniem normatywnych odległości. Szczególną uwagę należy zwrócić na zachowanie odległości przy zbliżeniu i skrzyżowaniu z siecią Asta-Net - zastosować odpowiednie zabezpieczenia przed jej uszkodzeniem i osiadaniami ziemi.</li> <li>- Wykonać przekopy próbne, celem dokładnej lokalizacji w terenie urządzeń podziemnych Asta-Net w obecności naszego przedstawiciela.</li> <li>- Przy natrafieniu w trakcie robót ziemnych na urządzenia Asta-Net nie naniesione na podkład mapowy należy je zabezpieczyć i powiadomić Asta-Net Piła (tel. 795418793; 784974437) w celu ustalenia trybu dalszego postępowania z ww urządzeniami.</li> <li>- Prace ziemne w zasięgu naszych urządzeń muszą być prowadzone sposobem ręcznym bez użycia sprzętu mechanicznego z należytą ostrożnością.</li> <li>- Zobowiązuje się inwestora i wykonawcę robót do prowadzenia prac w sposób wykluczający możliwość powstania awarii sieci i urządzeń Asta-Net.</li> <li>- W przypadku uszkodzenia w trakcie robót ziemnych infrastruktury Asta-Net należy ją zabezpieczyć i bezzwłocznie powiadomić Asta-Net Piła ( tel. 795418793; 784974437).</li> <li>- Inwestor będzie ponosił odpowiedzialność karną i materialną wynikającą z Kodeksu Cywilnego za spowodowanie uszkodzeń infrastruktury Asta-Net w czasie wykonywania robót oraz za szkody, które mogłyby powstać w przyszłości na skutek przeprowadzonych robót.</li> <li>- W przypadku konieczności przebudowy lub przemieszczenia</li> </ul>	Tadeusz Siwiec

Dokument wygenerował(a): Anna Kucharczyk, dn. 30-09-2022 09:31:58

Jeżeli dokument jest wystawiony elektronicznie, to nie wymaga podpisu analogowego ani pieczęci, lecz wymaga podpisu elektronicznego.  
 Uwaga: podpis elektroniczny jest niewidoczny – można go zweryfikować tylko odpowiednim programem



		<p>urządzeń telekomunikacyjnych Asta-Net, inwestor opracuje dokumentację projektowo - kosztorysową, która musi być uzgodniona i zaakceptowana przez przedstawiciela Asta-Net oraz zleci wykonanie robót firmie specjalistycznej na własny koszt.</p> <p>- Sieci telekomunikacyjne zlokalizowane pod projektowanymi drogami, chodnikami, wjazdami i innymi przeszkodami należy zabezpieczyć przed uszkodzeniem rurą dwudzielną AROT.</p> <p>- W przypadku zmiany rzędnych terenu należy wyregulować poziom infrastruktury Asta-Net do projektowanej niwelety. Bezwzględnie zachować normatywne przykrycie.</p> <p>Prace przeprowadzić na koszt inwestora.</p> <p>- Przed rozpoczęciem robót należy powiadomić pisemnie z 7-dniowym wyprzedzeniem Asta-Net S.A., ul. Podgórna 10, 64-920 Piła, ( fax 067 350 90 02) celem protokółarnego przekazania w terenie miejsc kolizyjnych i warunków ich odbioru.</p>	
9	<p>ENEA Oświetlenie sp. z o.o. ul. Ku Słońcu 34, 71-080 Szczecin</p> <p>Rejon Oświetleniowy Piła</p> <p>elektroniczny</p>	Uczestnik nieobecny na naradzie	
10	<p>ORANGE POLSKA Dział Ewidencji i Zarządzania Danymi o Infrastrukturze</p> <p>Bydgoszcz</p> <p>elektroniczny</p>	Uczestnik nieobecny na naradzie	
Wnioskodawca			<p>ZAKŁAD USŁUGOWO-HANDLOWY ELPROMONT S.C. M.LISOWSKI, M.RESZELSKI, M. SIKORA</p>

Treść protokołu została uzgodniona z osobami, które uczestniczyły w naradzie wyłącznie za pomocą środków komunikacji elektronicznej.

Z upoważnienia Starosty Wałeckiego  
 Anna Kucharczyk - geodeta, Wydział Geodezji,  
 Kartografii i Gospodarki Nieruchomościami

z up. STAROSTY  
 Przewodnicząca Narady  
*Anna Kucharczyk*  
 geodeta

Podpis przewodniczącego narady

#### POUCZENIE:

1. Przedstawiciele instytucji zostali zawiadomieni o sposobie, terminie i miejscu przeprowadzenia narady koordynacyjnej zgodnie z ustawą Prawo geodezyjne i kartograficzne (t.j. Dz. U. z 2020 r. poz.2052 z późn. zm.). W myśl art. 28b ust. 3 pkt 4 tej ustawy w naradzie koordynacyjnej mogą wziąć udział również inne podmioty, które mogą być zainteresowane rezultatami narady koordynacyjnej, w szczególności zarządzające terenami zamkniętymi, w przypadku sytuowania części projektowanych sieci na tych terenach.
2. Niniejsze uzgodnienie wykonano w oparciu o treść mapy zasadniczej, która może nie zawierać projektów wszystkich urządzeń podziemnych nie podlegających uzgodnieniu na mocy art. 28b ust. 2 ustawy Prawo geodezyjne i kartograficzne (t.j. Dz. U. z 2020 r. poz.2052 z późn. zm.) lub złożonych na naradę, a które nie uzyskały jednomyślnej pozytywnej opinii.
3. Znaki geodezyjne, urządzenia zabezpieczające te znaki oraz budowle triangulacyjne podlegają ochronie w myśl art. 15 ustawy Prawo geodezyjne i kartograficzne (t.j. Dz. U. z 2020 r. poz.2052 z późn. zm.).

Dokument wygenerował(a): Anna Kucharczyk, dn. 30-09-2022 09:31:58

Jeżeli dokument jest wystawiony elektronicznie, to nie wymaga podpisu analogowego ani pieczęci, lecz wymaga podpisu elektronicznego.

Uwaga: podpis elektroniczny jest niewidoczny – można go zweryfikować tylko odpowiednim programem



STAROSTA WALECKI

(Nazwa organu przeprowadzającego naradę koordynacyjną)

Zgodnie z art. 28c ustawy z dnia 17 maja 1989 r. - Prawo geodezyjne i kartograficzne (Dz. U. 2016.1629 tj. z późn. zm.) poświadczam się, że niniejsza dokumentacja projektowa była przedmiotem narady koordynacyjnej przeprowadzonej w sposób: (stacjonarny, elektroniczny, stacjonarny z elementami elektronicznymi, inny) w dniu:

zakończony 29 WRZ. 2022

(Data)

Powiatowym Ośrodkiem Dokumentacji Geodezyjnej i Kartograficznej w Wałczu, ul. Gen. L. Okulickiego 15

(Nazwa jednostki, adres przeprowadzenia narady koordynacyjnej)

GN.6630.87.20.22 Wałcz

(Znak sprawy)

29 WRZ. 2022

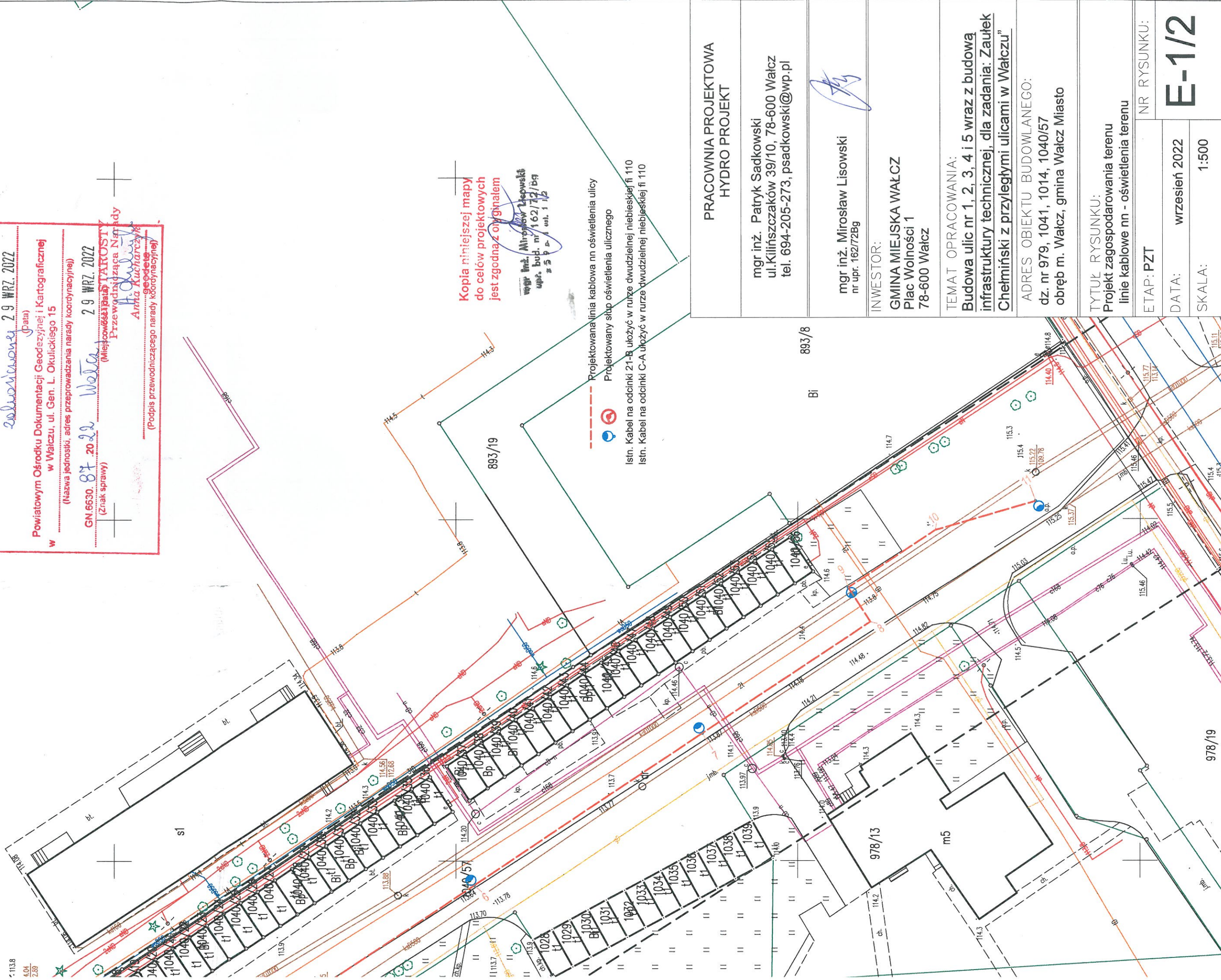
(Miejscowość i data)

Przewodnicząca Narady

Anna Kucharczyk

geodeta

(Podpis przewodniczącego narady koordynacyjnej)





STAROSTA WALECKI

(Nazwa organu przeprowadzającego naradę koordynacyjną)  
Zgodnie z art. 28c ustawy z dnia 17 maja 1989 r. - Prawo geodezyjne i kartograficzne (Dz. U. 2016.1629 tj. z późn. zm.) poświadczam się, że niniejsza dokumentacja projektowa była przedmiotem narady koordynacyjnej przeprowadzonej w sposób: (stacjonarny, elektroniczny, stacjonarny z elementami elektronicznymi, inny) w dniu:

zrealizowanej 29 WRZ. 2022 (Data)

Powiatowym Ośrodkiem Dokumentacji Geodezyjnej i Kartograficznej w Wałczu, ul. Gen. L. Okulickiego 15

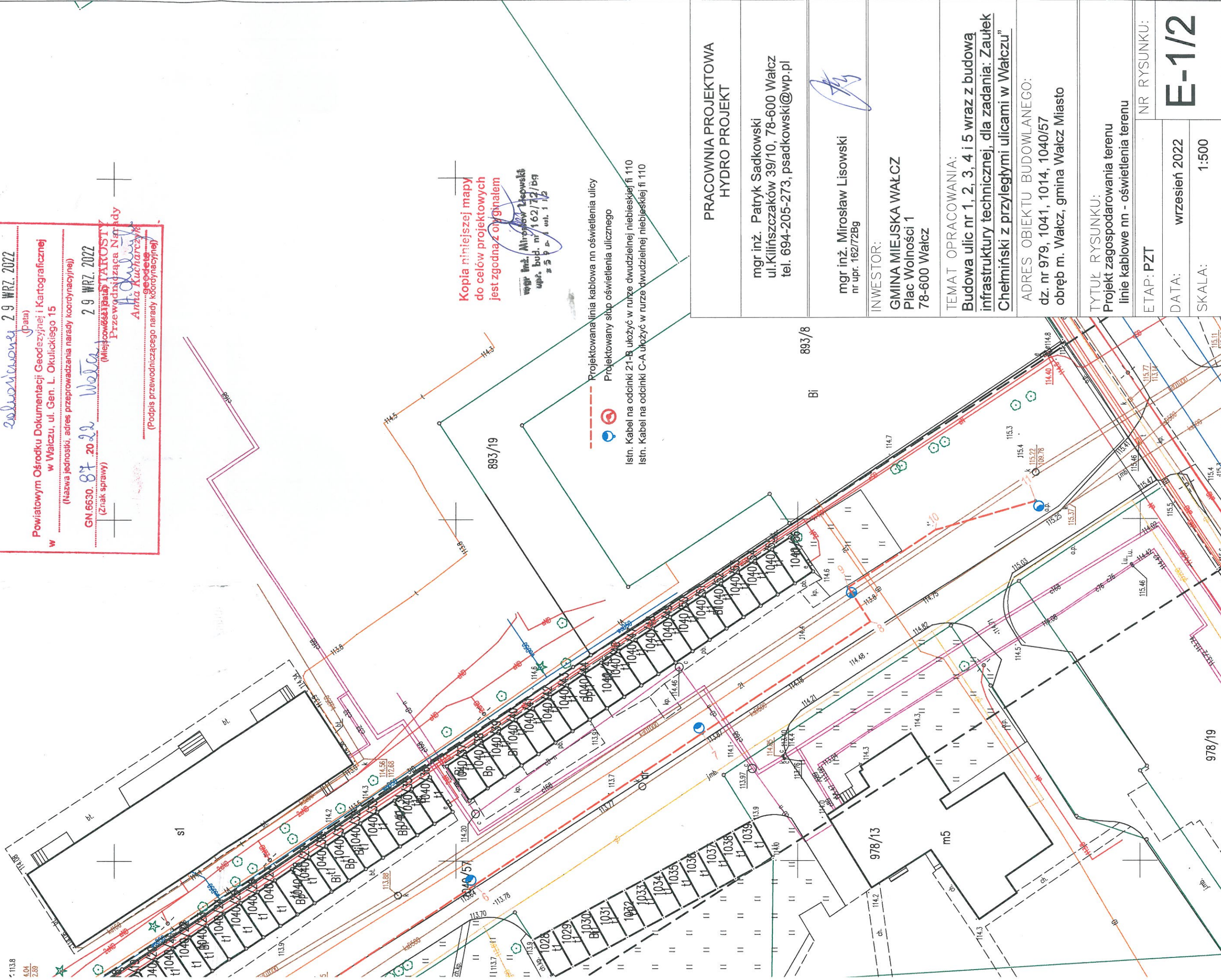
(Nazwa jednostki, adres przeprowadzenia narady koordynacyjnej)

GN.6630.87.20.22 Wałcz 29 WRZ. 2022 (Znak sprawy)

(Miejscowość i data)

Anna Kucharczyk

(Podpis przewodniczącego narady koordynacyjnej)





Wałcz, dn. 29.09.2022 r.

Starosta Wałecki  
ul. Dąbrowskiego 17  
78-600 Wałcz

Znak sprawy: GN.6630.87.2022

**ODPIS**  
**PROTOKOŁU Z NARADY KOORDYNACYJNEJ**  
**zakończonych w dniu 29.09.2022 r.**  
**w sprawie usytuowania projektowanej sieci uzbrojenia terenu**

Na podstawie art.7d pkt 2 oraz 28b, ustawy z dnia 17 maja 1989 r. Prawo geodezyjne i kartograficzne ( Dz. U. z 2021 r. poz.1990 z późn. zm.)

Przedmiot narady:	Linia kablowa nn oświetlenia ulicy.
Lokalizacja:	Wałcz - Miasto Obręb: M.Wałcz, ul. Zaułek Chełmiński, dz.: 979, 1014, 1040/57, 1041
Wnioskodawca:	ZAKŁAD USŁUGOWO-HANDLOWY ELPROMONT S.C. M.LISOWSKI, M.RESZELSKI, M. SIKORA ul. Bydgoska 33/3, 64-920 Piła
Inwestor:	GMINA MIEJSKA WAŁCZ pl. Plac Wolności 1, 78-600 Wałcz
Projektant:	MGR INŻ. MIROSŁAW LISOWSKI Inne upr.: budowlane: 162/72 Bg
Przewodniczący:	Anna Kucharczyk - geodeta, Wydział Geodezji, Kartografii i Gospodarki Nieruchomościami
Sposób przeprowadzenia narady:	elektroniczny
Data wpływu:	19.09.2022 r.

**PODSUMOWANIE NARADY**

Projekt przedłożony na naradę koordynacyjną został uzgodniony pozytywnie z uwagami przez jej uczestników.  
W wyniku narady koordynacyjnej projekt został wniesiony do bazy GESUT powiatu.

**Stanowisko Przewodniczącego:**

1. Inwestor zobowiązany jest do bezwzględnego zastosowania wszystkich uwag zgłoszonych przez poszczególne branże, zawartych w protokole i na załącznikach do protokołu.
2. Wykonawca robót budowlanych jest zobowiązany do ochrony znajdujących się na terenie inwestycji stałych znaków stabilizowanej osnowy geodezyjnej i punktów granicznych, i ponosi pełną odpowiedzialność za zniszczenie, usunięcie lub przemieszczenie.

**Lista uczestników narady koordynacyjnej wraz z uwagami**

Lp.	Nazwa instytucji Sposób uczestnictwa	Stanowisko Uwagi	Imię i nazwisko uczestnika
1		Stanowisko pozytywne Uwagi:	Tomasz Dziemianko

Dokument wygenerował(a): Anna Kucharczyk, dn. 30-09-2022 09:31:58

Jeżeli dokument jest wystawiony elektronicznie, to nie wymaga podpisu analogowego ani pieczęci, lecz wymaga podpisu elektronicznego.  
Uwaga: podpis elektroniczny jest niewidoczny – można go zweryfikować tylko odpowiednim programem

	<p>ENEA Operator Sp. z o.o. ul. Strzeszyńska 58; 60-479 Poznań Rejon Dystrybucji Wałcz, ul. Bydgoska 122, 78-600 Wałcz. elektroniczny</p>	<ol style="list-style-type: none"> <li>1. Przed przystąpieniem do robót należy zgłosić się do Kierownika właściwego terenowo Pogotowia Energetycznego, w celu uzyskania informacji o aktualnej sytuacji w zakresie eksploatowanych przez ENEA Operator Sp. z o.o. urządzeń podziemnych i pomocy w ich zidentyfikowaniu. W celu ustalenia dokładnej trasy przebiegu kabli należy dokonać próbnych przekopów.</li> <li>2. Przy skrzyżowaniach i zbliżeniach z urządzeniami ENEA Operator Sp. z o.o. zachować dopuszczalne odległości wzajemne zgodnie z obowiązującymi przepisami.</li> <li>3. Uzgodnienie nie dotyczy urządzeń elektroenergetycznych nie będących własnością ENEA Operator Sp. z o.o.</li> <li>4. W pobliżu kolizji i zbliżeń z urządzeniami energetycznymi stosować wykopy ręczne.</li> <li>5. W miejscach skrzyżowań z kablami energetycznymi zastosować rury ochronne.</li> <li>6. Przed zasypaniem wszystkie skrzyżowania i kolizje zgłosić do odbioru technicznego do właściwego terenowo Pogotowia Energetycznego.</li> <li>7. Podczas prac w pobliżu urządzeń elektroenergetycznych zachować szczególną ostrożność.</li> <li>8. W przypadku potrzeby przebudowy urządzeń elektroenergetycznych należy uzyskać w ENEA Operator Sp. z o.o. uzgodnienie przebudowy i warunki przebudowy.</li> </ol>	
2	<p>NETIA S.A. Warszawa, Netia S.A. Dział Utrzymania Usług, ul. Cieszkowskiego 18, 62-020 Swarzędz, tel. 22 352 65 92, fax. 22 352 66 50 elektroniczny</p>	<p><b>Stanowisko pozytywne</b></p> <p>Projekt uzgodniono z następującymi warunkami:</p> <ul style="list-style-type: none"> <li>- Wykonawca zgłosi pisemnie rozpoczęcie prac z minimum 7-dniowym wyprzedzeniem na adres: Netia S.A. ul. Cieszkowskiego 18, 62-020 Swarzędz (dodatkowo fax 22 352 66 50, tel. 22 352 65 92) do Działu Utrzymania Usług z podaniem lokalizacji, zakresu prac i terminów planowanego rozpoczęcia i zakończenia robót.</li> <li>- prace w miejscach zbliżeń i skrzyżowań z siecią telekomunikacyjną Netia S.A. prowadzić ręcznie, zachować normatywne odległości poziome i pionowe zgodnie z Polskimi Normami;</li> <li>- zabezpieczyć urządzenia telekomunikacyjne przed uszkodzeniem oraz osiadaniami gruntu;</li> <li>- w przypadku uszkodzenia w trakcie prac sieci telekomunikacyjnej Netia S.A. Wykonawca zobowiązany jest niezwłocznie powiadomić o tym fakcie Operatora, tel. +48 22 330 22 33 (czynny 24h); e-mail: nadzory@netia.pl;</li> <li>- koszty wszelkich robót i napraw uszkodzeń sieci telekomunikacyjnej Netia S.A. powstałe w wyniku prowadzonych prac jak i wynikające z wadliwego ich wykonania ponosi Inwestor / Wykonawca;</li> <li>- Netia S.A. zastrzega sobie możliwość dochodzenia roszczeń z tytułu strat w ruchu telekomunikacyjnym powstałych w wyniku uszkodzenia sieci telekomunikacyjnej Netia S.A.</li> </ul>	Andrzej Grycmacher
3	<p>Polska Spółka Gazownictwa Sp. z o.o. Oddział Zakład Gazowniczy w Koszalinie, Gazownia w Szczecinku, tel. (94) 348 47 80 elektroniczny</p>	<p><b>Stanowisko pozytywne</b></p> <p>Uzgadniam w zakresie sieci gazowej średniego i niskiego ciśnienia, z uwagami :</p> <ol style="list-style-type: none"> <li>1. Przed przystąpieniem do prac, prace zgłosić do Polska Spółka Gazownictwa sp. z o.o. Oddział Zakład Gazowniczy w Koszalinie, Gazownia w Szczecinku, ul. Polna 54, 78-400 Szczecinek lub elektronicznie na adres : gazownia.szczecinek@psgaz.pl.</li> <li>2. W miejscach zbliżeń z gazociągami zachować normatywną odległość (Dz.U. 2013 poz. 640 z późniejszymi zmianami).</li> <li>3. Szczególną uwagę należy zwrócić na skrzyżowania z siecią gazową, stosując odpowiednie zabezpieczenia przed jej uszkodzeniem.</li> <li>4. Przed przystąpieniem do prac należy wykonać próbne przekopy celem ustalenia rzeczywistego posadowienia gazociągów.</li> <li>5. Roboty ziemne w strefie kontrolowanej sieci gazowej należy wykonać ręcznie bez użycia sprzętu mechanicznego.</li> <li>6. Po zakończeniu prac, przed zasypaniem miejsca skrzyżowania z</li> </ol>	Bogdan Baculewski

Dokument wygenerował(a): Anna Kucharczyk, dn. 30-09-2022 09:31:58

Jeżeli dokument jest wystawiony elektronicznie, to nie wymaga podpisu analogowego ani pieczęci, lecz wymaga podpisu elektronicznego.

Uwaga: podpis elektroniczny jest niewidoczny – można go zweryfikować tylko odpowiednim programem

		<p>siecią gazową, zgłosić do odbioru do Polska Spółka Gazownictwa sp. z o.o. Oddział Zakład Gazowniczy w Koszalinie, Gazownia w Szczecinku, ul. Polna 54, 78-400 Szczecinek lub elektronicznie na adres : <a href="mailto:gazownia.szczecinek@psgaz.pl">gazownia.szczecinek@psgaz.pl</a>.</p>	
4	Urząd Miasta Wałcz elektroniczny	<p><b>Stanowisko pozytywne</b></p> <p>Pozytywnie bez uwag</p>	Janusz Zaremba
5	Węzeł Teleinformatyczny Wałcz elektroniczny	<p><b>Stanowisko pozytywne</b></p> <p>Możliwość kolizji z kablem telefonicznym miedziany oraz z kablem światłowodowym (Dz1041, 1040,57). Przed rozpoczęciem prac proszę o kontakt telefoniczny: 261 472 990, 693 302 698</p>	Krystian Kurek
6	Zakład Energetyki Ciepłej Spółka z.o.o. w Wałczu elektroniczny	<p><b>Stanowisko pozytywne</b></p> <p>Bez uwag</p>	Szymon Karaśkiewicz
7	Zakład Wodociągów i Kanalizacji Spółka z o.o. w Wałczu elektroniczny	<p><b>Stanowisko pozytywne</b></p> <ul style="list-style-type: none"> <li>- Opiniuje pozytywnie trasę projektowanej linii kablowej nn oświetlenia ulicy.</li> <li>- Roboty na 7 dni przed rozpoczęciem zgłosić w Zakładzie Wodociągów i Kanalizacji Sp. z o.o. w Wałczu.</li> <li>- W pobliżu miejsc kolizji i zbliżeń z urządzeniami wod. – kan. prace ziemne wykonać ręcznie.</li> <li>- Przy skrzyżowaniach i zbliżeniach z urządzeniami wod. – kan. zachować dopuszczalne odległości, wzajemne zgodnie z obowiązującymi przepisami.</li> <li>- Podczas prac w pobliżu urządzeń wod. – kan zachować szczególną ostrożność.</li> </ul>	Monika Kubaszewska
8	ASTA-NET S.A., ul. Podgórna 10, 64-920 Piła elektroniczny	<p><b>Stanowisko pozytywne</b></p> <p>UWAGA NR 1.</p> <p>Uzgadnia się projekt z następującymi uwagami:</p> <ul style="list-style-type: none"> <li>- W rejonie wrysowanych na planie urządzeń telekomunikacyjnych Asta-Net projektowaną sieć należy ułożyć wg obowiązujących przepisów z bezwzględnym zachowaniem normatywnych odległości. Szczególną uwagę należy zwrócić na zachowanie odległości przy zbliżeniu i skrzyżowaniu z siecią Asta-Net - zastosować odpowiednie zabezpieczenia przed jej uszkodzeniem i osiadaniami ziemi.</li> <li>- Wykonać przekopy próbne, celem dokładnej lokalizacji w terenie urządzeń podziemnych Asta-Net w obecności naszego przedstawiciela.</li> <li>- Przy natrafieniu w trakcie robót ziemnych na urządzenia Asta-Net nie naniesione na podkład mapowy należy je zabezpieczyć i powiadomić Asta-Net Piła (tel. 795418793; 784974437) w celu ustalenia trybu dalszego postępowania z ww urządzeniami.</li> <li>- Prace ziemne w zasięgu naszych urządzeń muszą być prowadzone sposobem ręcznym bez użycia sprzętu mechanicznego z należytą ostrożnością.</li> <li>- Zobowiązuje się inwestora i wykonawcę robót do prowadzenia prac w sposób wykluczający możliwość powstania awarii sieci i urządzeń Asta-Net.</li> <li>- W przypadku uszkodzenia w trakcie robót ziemnych infrastruktury Asta-Net należy ją zabezpieczyć i bezzwłocznie powiadomić Asta-Net Piła ( tel. 795418793; 784974437).</li> <li>- Inwestor będzie ponosił odpowiedzialność karną i materialną wynikającą z Kodeksu Cywilnego za spowodowanie uszkodzeń infrastruktury Asta-Net w czasie wykonywania robót oraz za szkody, które mogłyby powstać w przyszłości na skutek przeprowadzonych robót.</li> <li>- W przypadku konieczności przebudowy lub przemieszczenia</li> </ul>	Tadeusz Siwiec

Dokument wygenerował(a): Anna Kucharczyk, dn. 30-09-2022 09:31:58

Jeżeli dokument jest wystawiony elektronicznie, to nie wymaga podpisu analogowego ani pieczęci, lecz wymaga podpisu elektronicznego.  
 Uwaga: podpis elektroniczny jest niewidoczny – można go zweryfikować tylko odpowiednim programem



		<p>urządzeń telekomunikacyjnych Asta-Net, inwestor opracuje dokumentację projektowo - kosztorysową, która musi być uzgodniona i zaakceptowana przez przedstawiciela Asta-Net oraz zleci wykonanie robót firmie specjalistycznej na własny koszt.</p> <p>- Sieci telekomunikacyjne zlokalizowane pod projektowanymi drogami, chodnikami, wjazdami i innymi przeszkodami należy zabezpieczyć przed uszkodzeniem rurą dwudzielną AROT.</p> <p>- W przypadku zmiany rzędnych terenu należy wyregulować poziom infrastruktury Asta-Net do projektowanej niwelety. Bezwzględnie zachować normatywne przykrycie.</p> <p>Prace przeprowadzić na koszt inwestora.</p> <p>- Przed rozpoczęciem robót należy powiadomić pisemnie z 7-dniowym wyprzedzeniem Asta-Net S.A., ul. Podgórna 10, 64-920 Piła, ( fax 067 350 90 02) celem protokółarnego przekazania w terenie miejsc kolizyjnych i warunków ich odbioru.</p>	
9	<p>ENEA Oświetlenie sp. z o.o. ul. Ku Słońcu 34, 71-080 Szczecin</p> <p>Rejon Oświetleniowy Piła</p> <p>elektroniczny</p>	Uczestnik nieobecny na naradzie	
10	<p>ORANGE POLSKA Dział Ewidencji i Zarządzania Danymi o Infrastrukturze</p> <p>Bydgoszcz</p> <p>elektroniczny</p>	Uczestnik nieobecny na naradzie	
Wnioskodawca			<p>ZAKŁAD USŁUGOWO-HANDLOWY ELPROMONT S.C. M.LISOWSKI, M.RESZELSKI, M. SIKORA</p>

Treść protokołu została uzgodniona z osobami, które uczestniczyły w naradzie wyłącznie za pomocą środków komunikacji elektronicznej.

Z upoważnienia Starosty Wałeckiego  
 Anna Kucharczyk - geodeta, Wydział Geodezji,  
 Kartografii i Gospodarki Nieruchomościami

**z up. STAROSTY**  
**Przewodnicząca Narady**  
*Anna Kucharczyk*  
**geodeta**

Podpis przewodniczącego narady

#### POUCZENIE:

1. Przedstawiciele instytucji zostali zawiadomieni o sposobie, terminie i miejscu przeprowadzenia narady koordynacyjnej zgodnie z ustawą Prawo geodezyjne i kartograficzne (t.j. Dz. U. z 2020 r. poz.2052 z późn. zm.). W myśl art. 28b ust. 3 pkt 4 tej ustawy w naradzie koordynacyjnej mogą wziąć udział również inne podmioty, które mogą być zainteresowane rezultatami narady koordynacyjnej, w szczególności zarządzające terenami zamkniętymi, w przypadku sytuowania części projektowanych sieci na tych terenach.
2. Niniejsze uzgodnienie wykonano w oparciu o treść mapy zasadniczej, która może nie zawierać projektów wszystkich urządzeń podziemnych nie podlegających uzgodnieniu na mocy art. 28b ust. 2 ustawy Prawo geodezyjne i kartograficzne (t.j. Dz. U. z 2020 r. poz.2052 z późn. zm.) lub złożonych na naradę, a które nie uzyskały jednomyślnej pozytywnej opinii.
3. Znaki geodezyjne, urządzenia zabezpieczające te znaki oraz budowle triangulacyjne podlegają ochronie w myśl art. 15 ustawy Prawo geodezyjne i kartograficzne (t.j. Dz. U. z 2020 r. poz.2052 z późn. zm.).

Dokument wygenerował(a): Anna Kucharczyk, dn. 30-09-2022 09:31:58

Jeżeli dokument jest wystawiony elektronicznie, to nie wymaga podpisu analogowego ani pieczęci, lecz wymaga podpisu elektronicznego.

Uwaga: podpis elektroniczny jest niewidoczny – można go zweryfikować tylko odpowiednim programem

Wałcz, dn. 5 września 2022

**WEO22E193573**

Pełnomocnik:

**Hydro Projekt Patryk Sadkowski**

Ostrowiec 258

78-600 Wałcz

e-mail: [psadkowski@wp.pl](mailto:psadkowski@wp.pl)

Inwestor:

**Gmina Miejska Wałcz**

ul. Plac Wolności 1

78-600 Wałcz

**Dotyczy:** uzgodnienie projektu zagospodarowania terenu dla przedsięwzięcia pn.: „Budowa ulic nr 1, 2, 3, 4 i 5 wraz z budową infrastruktury technicznej, dla zadania: Zaułek Chełmiński z przyległymi ulicami w Wałczu”, na działkach o nr ewidencyjnych 1085, 1075/2, 1053/4, 1076, 1055/1, 1056/1, 883, 884, 1040/57, 1041, 1014, 979, obręb miasto Wałcz.

Enea Operator Sp. z o.o., Oddział Dystrybucji Poznań, Rejon Dystrybucji Wałcz, w odpowiedzi na Państwa prośbę złożoną w dniu 31.08.2022 r., informuje, że **uzgadnia z uwagami** projekt zagospodarowania terenu względem istniejącej sieci elektroenergetycznej własności Enea Operator Sp. z o.o.

Uwagi:

- 1. Istniejący kabel SN-15 kV znajdujący się na dz. 1056/1, 1055/1 i 1053/4 przełożyć poza projektowaną jezdnię wraz ze słupem SN-15 kV na dz. 1056/1.**
- 2. Wszystkie elektroenergetyczne linie kablowe, które ze względu na projektowaną przebudowę drogi znajdują się pod projektowaną jezdnią, należy przełożyć w taki sposób, aby kable pod projektowaną jezdnią były ułożone prostopadle do osi jezdni i nie znajdowały się pod nią załamania tych linii.**
- 3. Wszystkie elektroenergetyczne linie kablowe, które ze względu na projektowaną budowę drogi znajdują się pod projektowanymi krawężnikami lub obrzeżami, należy przełożyć w taki sposób, aby kable pod projektowanymi krawężnikami lub obrzeżami nie były ułożone równolegle i bezpośrednio pod nimi.**

**Centrala**

Enea Operator Sp. z o.o.  
60-479 Poznań, ul. Strzeszyńska 58

tel. +48 / 61 850 40 00  
faks +48 / 61 850 44 47

NIP 782 237 71 60  
REGON 300455398

[kontakt@operator.enea.pl](mailto:kontakt@operator.enea.pl)  
[www.operator.enea.pl](http://www.operator.enea.pl)

4. Wszystkie elektroenergetyczne linie kablowe, które ze względu na projektowaną przebudowę drogi znajdują się pod projektowaną jezdnią, miejscem postojowym lub wjazdem, **należy odkopać i zabezpieczyć rurami osłonowymi dwudzielnymi w kolorach: czerwonym dla napięcia SN-15 kV i niebieskim dla napięcia nn-0,4 kV.**
5. Przed przystąpieniem do robót należy zgłosić się do właściwego terenowo Pogotowia Energetycznego, w celu uzyskania informacji o aktualnej sytuacji w zakresie eksploatowanych przez ENEA Operator Sp. z o.o. urządzeń podziemnych i pomocy w ich zidentyfikowaniu. W celu ustalenia dokładnej trasy przebiegu kabli należy dokonać próbnych przekopów.
6. Przy skrzyżowaniach i zbliżeniach z urządzeniami ENEA Operator Sp. z o.o. zachować dopuszczalne odległości wzajemne zgodnie z obowiązującymi przepisami.
7. Uzgodnienie nie dotyczy urządzeń elektroenergetycznych nie będących własnością ENEA Operator Sp. z o.o.
8. W pobliżu kolizji i zbliżeń z urządzeniami energetycznymi stosować wykopy ręczne.
9. W miejscach skrzyżowań i zbliżeń z kablami energetycznymi zastosować rury ochronne.
10. Przed zasypaniem wszystkie skrzyżowania i kolizje zgłosić do odbioru technicznego do właściwego terenowo Pogotowia Energetycznego.
11. Podczas prac w pobliżu urządzeń elektroenergetycznych zachować szczególną ostrożność.
12. W przypadku potrzeby przebudowy urządzeń elektroenergetycznych należy uzyskać w ENEA Operator Sp. z o. o. uzgodnienie przebudowy i warunki przebudowy.

Załączniki:

1. Uzgodnione PZT w wersji elektronicznej.

Do wiadomości:

1. Inwestor – Gmina Miejska Wałcz, e-mail: [kontakt@umwalcz.pl](mailto:kontakt@umwalcz.pl)

Z poważaniem

**Centrala**

ENEA Operator Sp. z o.o.  
60-479 Poznań, ul. Strzeszyńska 58

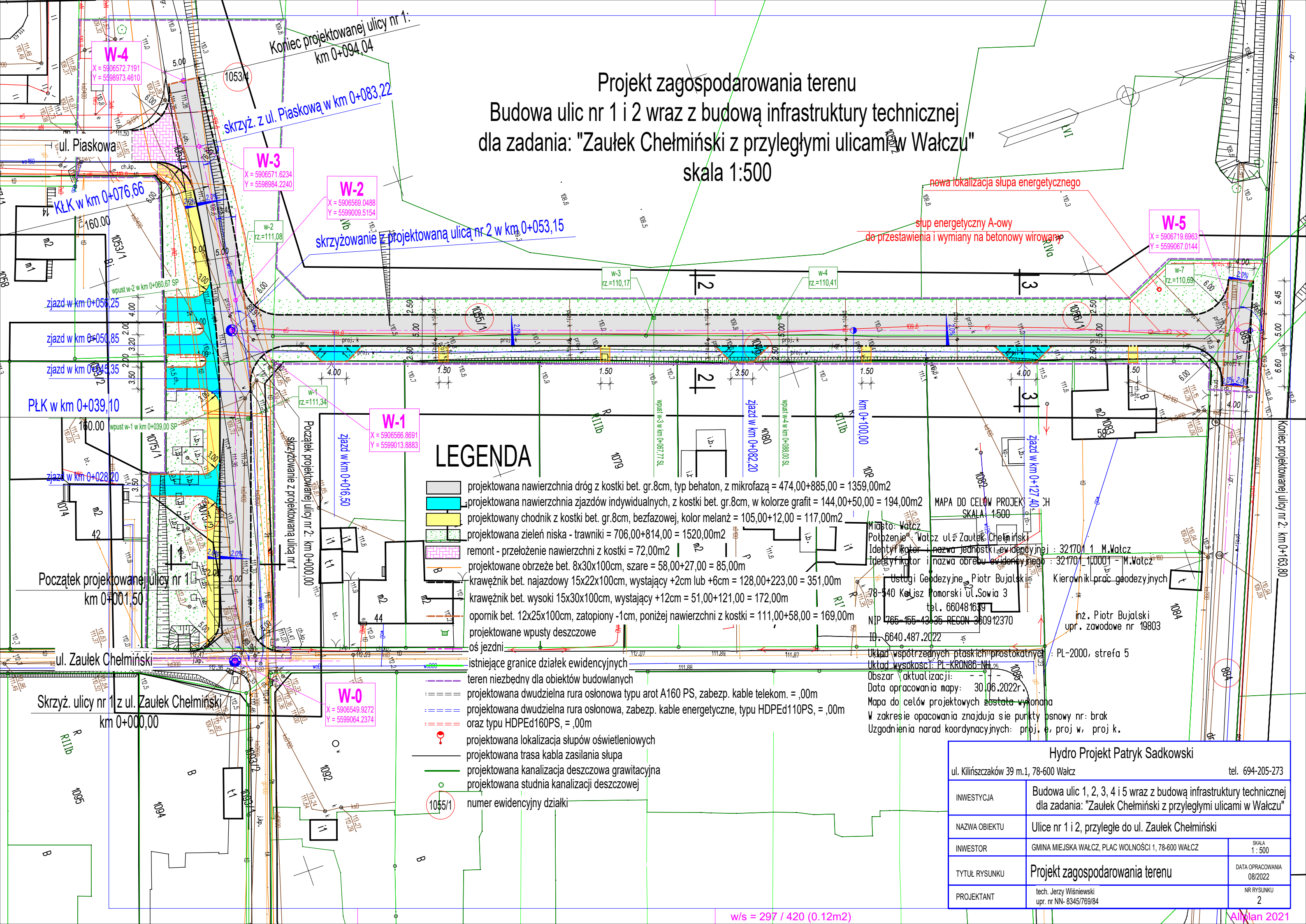
tel. +48 / 61 850 41 10  
faks +48 / 61 850 44 47

NIP 782 237 71 60  
REGON 300455398

[kontakt@operator.enea.pl](mailto:kontakt@operator.enea.pl)  
[www.operator.enea.pl](http://www.operator.enea.pl)



Projekt zagospodarowania terenu  
Budowa ulic nr 1 i 2 wraz z budową infrastruktury technicznej  
dla zadania: "Zaulek Chełmiński z przyległymi ulicami w Wałczu"  
skala 1:500



LEGENDA

- projektowana nawierzchnia dróg z kostki bet. gr.8cm, typ behaton, z mikrofazą = 474,00+885,00 = 1359,00m<sup>2</sup>
- projektowana nawierzchnia zjazdów indywidualnych, z kostki bet. gr.8cm, w kolorze grafit = 144,00+50,00 = 194,00m<sup>2</sup>
- projektowany chodnik z kostki bet. gr.8cm, bezfazowej, kolor melanz = 105,00+12,00 = 117,00m<sup>2</sup>
- projektowana zielen niska - trawniki = 706,00+814,00 = 1520,00m<sup>2</sup>
- remont - przełożenie nawierzchni z kostki = 72,00m<sup>2</sup>
- projektowane obrzeże bet. 8x30x100cm, szare = 58,00+27,00 = 85,00m
- krawężnik bet. najazdowy 15x22x100cm, wystający +2cm lub +6cm = 128,00+223,00 = 351,00m
- krawężnik bet. wysoki 15x30x100cm, wystający +12cm = 51,00+121,00 = 172,00m
- opornik bet. 12x25x100cm, zatopiony -1cm, poniżej nawierzchni z kostki = 111,00+58,00 = 169,00m
- projektowane wpusty deszczowe
- oś jezdni
- istniejące granice działek ewidencyjnych
- teren niezbędny dla obiektów budowlanych
- projektowana dwudzielną rura osłonowa typu arot A160 PS, zabezp. kable telekom. = ,00m
- projektowana dwudzielną rura osłonowa, zabezp. kable energetyczne, typu HDPEd110PS, = ,00m
- oraz typu HDPEd160PS, = ,00m
- projektowana lokalizacja słupów oświetleniowych
- projektowana trasa kabla zasilania słupa
- projektowana kanalizacja deszczowa grawitacyjna
- projektowana studnia kanalizacji deszczowej
- numer ewidencyjny działki

MAPA DO CELÓW PROJEKTOWYCH  
SKALA 1:500

Miasto: Wałcz  
Potwierdzenie: Wałcz ul. Zaulek Chełmiński  
Identyfikator i nazwa jednostki ewidencyjnej: 321701/1 M. Wałcz  
Identyfikator i nazwa obszaru ewidencyjnego: 321701/1.0001 - M. Wałcz

Usługi Geodezyjne, Piotr Bujalski  
78-540 Kałisz Pomorski ul. Słowia 3  
tel. 660481639  
NIP 765-455-43-25 REGON 360912370  
ID: 6640.487.2022

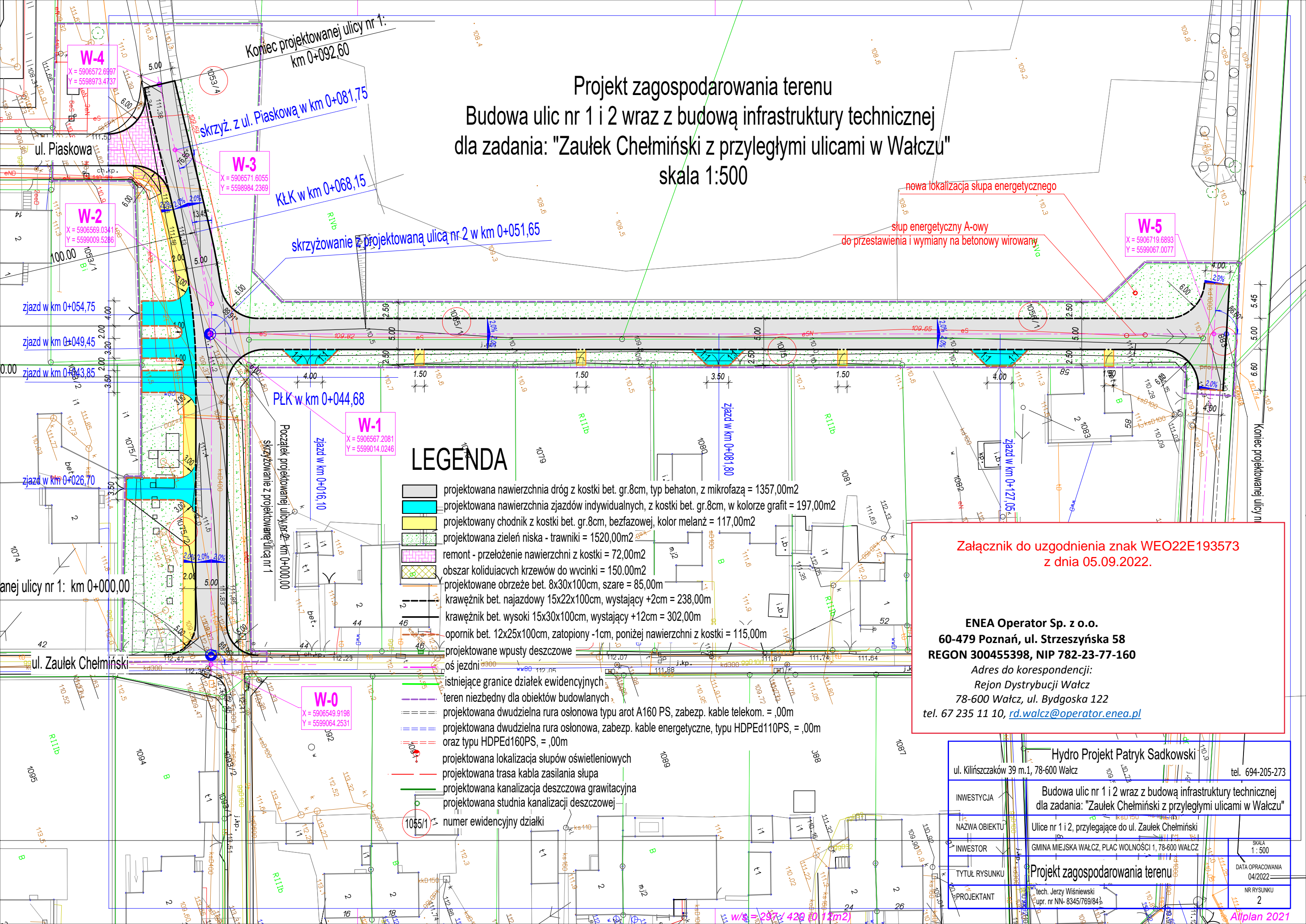
Kierownik prac geodezyjnych  
inż. Piotr Bujalski  
upr. zawodowe nr 19803

Układ współrzędnych płaskich prostokątnych: PL-2000, strefa 5  
Układ wysokości: PL-KR086-NH  
Obszar aktualizacji: - - -  
Data opracowania mapy: 30.06.2022r.  
Mapa do celów projektowych została wykonana  
W zakresie opacowania znajdują się punkty osnowy nr: brak  
Uzgodnienia narad koordynacyjnych: proj. e, proj. w, proj. k.

Hydro Projekt Patryk Sadkowski		
ul. Kilińszczaków 39 m.1, 78-600 Wałcz		tel. 694-205-273
INWESTYCJA	Budowa ulic 1, 2, 3, 4 i 5 wraz z budową infrastruktury technicznej dla zadania: "Zaulek Chełmiński z przyległymi ulicami w Wałczu"	
NAZWA OBIEKTU	Ulice nr 1 i 2, przyległe do ul. Zaulek Chełmiński	
INWESTOR	GMINA MIEJSKA WAŁCZ, PLAC WOLNOŚCI 1, 78-600 WAŁCZ	SKALA 1: 500
TYTUŁ RYSUNKU	Projekt zagospodarowania terenu	DATA OPRACOWANIA 08/2022
PROJEKTANT	tech. Jerzy Wiśniewski upr. nr NN- 8345/769/84	NR RYSUNKU 2



Projekt zagospodarowania terenu  
Budowa ulic nr 1 i 2 wraz z budową infrastruktury technicznej  
dla zadania: "Zaulek Chełmiński z przyległymi ulicami w Wałczu"  
skala 1:500



LEGENDA

- projektowana nawierzchnia dróg z kostki bet. gr.8cm, typ behaton, z mikrofazą = 1357,00m<sup>2</sup>
- projektowana nawierzchnia zjazdów indywidualnych, z kostki bet. gr.8cm, w kolorze grafit = 197,00m<sup>2</sup>
- projektowany chodnik z kostki bet. gr.8cm, bezfazowej, kolor melanz = 117,00m<sup>2</sup>
- projektowana zieleń niska - trawniki = 1520,00m<sup>2</sup>
- remont - przełożenie nawierzchni z kostki = 72,00m<sup>2</sup>
- obszar kolidujących krzewów do wycinki = 150,00m<sup>2</sup>
- projektowane obrzeże bet. 8x30x100cm, szare = 85,00m
- krawężnik bet. najazdowy 15x22x100cm, wystający +2cm = 238,00m
- krawężnik bet. wysoki 15x30x100cm, wystający +12cm = 302,00m
- opornik bet. 12x25x100cm, zatopiony -1cm, poniżej nawierzchni z kostki = 115,00m
- projektowane wpusty deszczowe
- os. jezdni
- istniejące granice działek ewidencyjnych
- teren niezbędny dla obiektów budowlanych
- projektowana dwudzielna rura osłonowa typu arot A160 PS, zabezp. kable telekom. = ,00m
- projektowana dwudzielna rura osłonowa, zabezp. kable energetyczne, typu HDPEd110PS, = ,00m
- oraz typu HDPEd160PS, = ,00m
- projektowana lokalizacja słupów oświetleniowych
- projektowana trasa kabla zasilania słupa
- projektowana kanalizacja deszczowa grawitacyjna
- projektowana studnia kanalizacji deszczowej
- numer ewidencyjny działki

Załącznik do uzgodnienia znak WEO22E193573  
z dnia 05.09.2022.

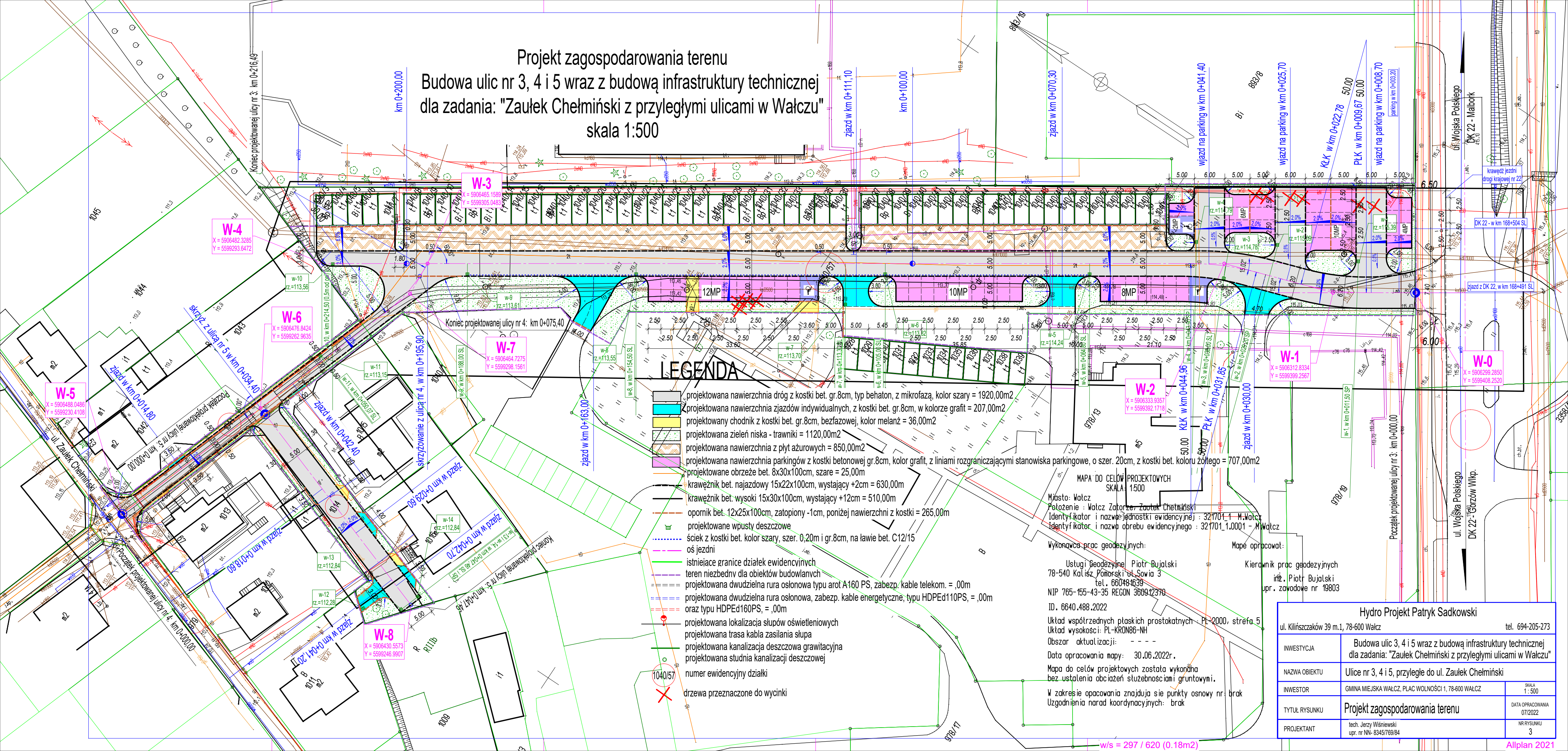
ENEA Operator Sp. z o.o.  
60-479 Poznań, ul. Strzeszyńska 58  
REGON 300455398, NIP 782-23-77-160

Adres do korespondencji:  
Rejon Dystrybucji Wałcz  
78-600 Wałcz, ul. Bydgoska 122  
tel. 67 235 11 10, [rd.walcz@operator.enea.pl](mailto:rd.walcz@operator.enea.pl)

Hydro Projekt Patryk Sadowski		ul. Kilińszczaków 39 m.1, 78-600 Wałcz	tel. 694-205-273
INWESTYCJA	Budowa ulic nr 1 i 2 wraz z budową infrastruktury technicznej dla zadania: "Zaulek Chełmiński z przyległymi ulicami w Wałczu"		
NAZWA OBIEKTU	Ulice nr 1 i 2, przylegające do ul. Zaulek Chełmiński		
INWESTOR	GMINA MIEJSKA WAŁCZ, PLAC WOLNOŚCI 1, 78-600 WAŁCZ		
TYTUŁ RYSUNKU	Projekt zagospodarowania terenu		
PROJEKTANT	tech. Jerzy Wiśniewski upr. nr NN- 8345/769/84		
SKALA 1: 500			DATA OPRACOWANIA 04/2022
NR RYSUNKU 2			Alplan 2021



Projekt zagospodarowania terenu  
Budowa ulic nr 3, 4 i 5 wraz z budową infrastruktury technicznej  
dla zadania: "Zaulek Chełmiński z przyległymi ulicami w Wałczu"  
skala 1:500



LEGENDA

- projektowana nawierzchnia dróg z kostki bet. gr.8cm, typ behaton, kolor szary = 1920,00m<sup>2</sup>
- projektowana nawierzchnia zjazdów indywidualnych, z kostki bet. gr.8cm, w kolorze grafit = 207,00m<sup>2</sup>
- projektowany chodnik z kostki bet. gr.8cm, bezfazowej, kolor melanz = 36,00m<sup>2</sup>
- projektowana zielen niska - trawniki = 1120,00m<sup>2</sup>
- projektowana nawierzchnia z płyt ażurowych = 850,00m<sup>2</sup>
- projektowana nawierzchnia parkingów z kostki betonowej gr.8cm, kolor grafit, z liniami rozgraniczającymi stanowiska parkingowe, o szer. 20cm, z kostki bet. koloru żółtego = 707,00m<sup>2</sup>
- projektowane obrzeże bet. 8x30x100cm, szare = 25,00m
- krawężnik bet. najazdowy 15x22x100cm, wystający +2cm = 630,00m
- krawężnik bet. wysoki 15x30x100cm, wystający +12cm = 510,00m
- opornik bet. 12x25x100cm, zatopiony -1cm, poniżej nawierzchni z kostki = 265,00m
- projektowane wpusty deszczowe
- ściek z kostki bet. kolor szary, szer. 0,20m i gr.8cm, na ławie bet. C12/15
- oś jezdni
- istniejące granice działek ewidencyjnych
- teren niezbędny dla obiektów budowlanych
- projektowana dwudzielna rura osłonowa typu arot A160 PS, zabezp. kable telekom. = ,00m
- projektowana dwudzielna rura osłonowa, zabezp. kable energetyczne, typu HDPEd110PS, = ,00m
- oraz typu HDPEd160PS, = ,00m
- projektowana lokalizacja słupów oświetleniowych
- projektowana trasa kabla zasilania słupa
- projektowana kanalizacja deszczowa grawitacyjna
- projektowana studnia kanalizacji deszczowej
- numer ewidencyjny działki
- drzewa przeznaczone do wycinki

MAPA DO CELÓW PROJEKTOWYCH  
SKALA: 1:500  
Miejscowość: Wałcz  
Polożenie: Wałcz Zatorze Zaulek Chełmiński  
Identyfikator i nazwa jednostki ewidencyjnej: 321701-1 M.Wałcz  
Identyfikator i nazwa obrotu ewidencyjnego: 321701.1.0001 - M.Wałcz

Wykonawca prac geodezyjnych:  
Usługi Geodezyjne Piotr Bujalski  
78-540 Kalisz Pomorski ul. Słowia 3  
tel. 660484639  
NIP 765-155-43-35 REGON 360942370  
ID. 6640.488.2022  
Układ współrzędnych płaskich prostokątnych: PL-2000, strefa 5  
Układ wysokości: PL-KRON86-NH  
Obszar aktualizacji: - - - -  
Data opracowania mapy: 30.06.2022r.  
Mapa do celów projektowych została wykonana bez ustalenia obciążeń służebnościami gruntowymi.  
W zakresie opacowania znajdują się punkty osnowy nr: brak  
Uzgodnienia narad koordynacyjnych: brak

Mapę opracował:  
Kierownik prac geodezyjnych  
inż. Piotr Bujalski  
upr. zawodowe nr 19803

Hydro Projekt Patryk Sadkowski		
ul. Kilińszczaków 39 m.1, 78-600 Wałcz		tel. 694-205-273
INWESTYCJA	Budowa ulic 3, 4 i 5 wraz z budową infrastruktury technicznej dla zadania: "Zaulek Chełmiński z przyległymi ulicami w Wałczu"	
NAZWA OBIEKTU	Ulice nr 3, 4 i 5, przyległe do ul. Zaulek Chełmiński	
INWESTOR	GMINA MIEJSKA WAŁCZ, PLAC WOLNOŚCI 1, 78-600 WAŁCZ	SKALA 1:500
TYTUŁ RYSUNKU	Projekt zagospodarowania terenu	
PROJEKTANT	tech. Jerzy Wiśniewski upr. nr NN- 8345/769/84	DATA OPRACOWANIA 07/2022 NR RYSUNKU 3



Projekt zagospodarowania terenu  
Budowa ulic nr 3, 4 i 5 wraz z budową infrastruktury technicznej  
dla zadania: "Zaulek Chełmiński z przyległymi ulicami w Wałczu"  
skala 1:500

LEGENDA

- projektowana nawierzchnia dróg z kostki bet. gr.8cm, typ behaton, z mikrofazą = 1910,00m<sup>2</sup>
- projektowana nawierzchnia jezdni indywidualnych, z kostki bet. gr.8cm, w kolorze grafit = 207,00m<sup>2</sup>
- projektowany chodnik z kostki bet. gr.8cm, bezfazowej, kolor melanz = 26,00m<sup>2</sup>
- projektowana zielen niska - trawniki = 1260,00m<sup>2</sup>
- projektowana nawierzchnia z płyt ażurowych = 845,00m<sup>2</sup>
- projektowana nawierzchnia parkinów z kostki betonowej gr.8cm, kolor grafit, z liniami rozgraniczającymi stanowiska parkingowe, o szer. 20cm, z kostki bet. koloru żółtego = 605,00m<sup>2</sup>
- projektowane obrzeże bet. 8x30x100cm, szare = 164,00m
- krawężnik bet. najazdowy 15x22x100cm, wystający +2cm = 480,00m
- krawężnik bet. wysoki 15x30x100cm, wystający +12cm = 783,00m
- opornik bet. 12x25x100cm, zatopiony -1cm, poniżej nawierzchni z kostki = 250,00m
- projektowane wpusty deszczowe
- oś jezdni
- istniejące granice działek ewidencyjnych
- teren niezbędny dla obiektów budowlanych
- projektowana dwudzielna rura osłonowa typu arot A160 PS, zabezp. kable telekom. =
- projektowana dwudzielna rura osłonowa, zabezp. kable energetyczne, typu HDPEd11 oraz typu HDPEd160PS, = ,00m
- projektowana lokalizacja słupów oświetleniowych
- projektowana trasa kabla zasilania słupa
- projektowana kanalizacja deszczowa grawitacyjna
- projektowana studnia kanalizacji deszczowej
- numer ewidencyjny działki
- drzewa przeznaczone do wycinki
- nasadzenia zastępcze - drzewa liściaste
- nasadzenia zastępcze - krzewy liściaste

Załącznik do uzgodnienia znak WEO22E193573  
z dnia 05.09.2022.

ENEA Operator Sp. z o.o.  
60-479 Poznań, ul. Strzeszyńska 58  
REGON 300455398, NIP 782-23-77-160  
Adres do korespondencji:  
Rejon Dystrybucji Wałcz  
78-600 Wałcz, ul. Bydgoska 122  
tel. 67 235 11 10, [rd.walcz@operator.enea.pl](mailto:rd.walcz@operator.enea.pl)

Hydro Projekt Patryk Sadowski

ul. Kilińszczaków 39 m.1, 78-600 Wałcz	tel. 694-205-273
INWESTYCJA	Budowa ulic 3, 4 i 5 wraz z budową infrastruktury technicznej dla zadania: "Zaulek Chełmiński z przyległymi ulicami w Wałczu"
NAZWA OBIEKTU	Ulice nr 3, 4 i 5, przyległe do ul. Zaulek Chełmiński
INWESTOR	GMINA MIEJSKA WAŁCZ, PLAC WOLNOŚCI 1, 78-600 WAŁCZ
TYTUŁ RYSUNKU	Projekt zagospodarowania terenu
PROJEKTANT	tech. Jerzy Wiśniewski upr. nr NN- 8345/769/84
SKALA	1:500
DATA OPRACOWANIA	04/2022
NR RYSUNKU	3